



www.grains.org

Room 1010C China World Tower 1, No. 1 Jianguomenwai Avenue, Beijing 100004, P.R.C.
Tel: 86-10-65051314, Fax: 86-10-65050236 E-mail: grainsbj@grains.org.cn

美国饲料谷物市场信息

2010年4月19日

为了使您继续更好地了解美国饲料谷物市场的价格,美国谷物协会北京办事处特提供下述价格信息。但注意这些价格仅是估计值和市场平均值,您应与您的供货人核对确切的报价。

欢迎访问美国谷物协会中文网站,网址是:<http://www.grains.org.cn>

请注意:美国谷物协会北京办事处的电子邮箱地址:grainsbj@grains.org.cn

1. 芝加哥期货交易所和全球市场新闻:

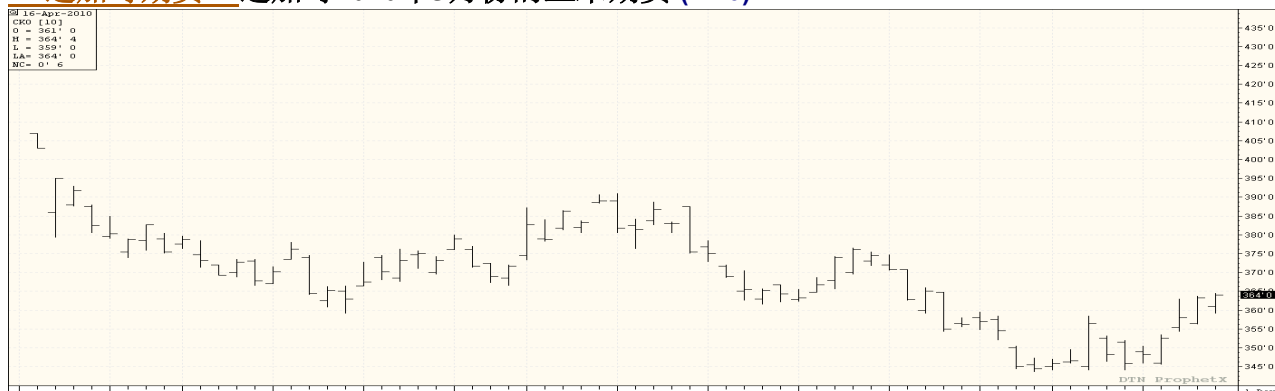
上周回顾: (由于编写者的原因,所以这部分与前一周的相同,望原谅)

芝加哥 3 月份玉米期货					
\$/Bu 美元/ 蒲式耳	周一 4月12日	周二 4月13日	周三 4月14日	周四 4月15日	周五 4月16日
变化	0.025	0.0425	0.055	0.0525	0.006
收盘价格	3.4825	3.525	3.58	3.6325	3.64
影响市场的因素	玉米开盘时强劲,但仅坚持了30分钟就下跌了。美国玉米播种完成了3% (对比正常的平5-6%),基金买了4千手。	一些基金先错误地卖了2千手,后来玉米跟随着大豆上涨,而玉米合约又被重新买回来。	由于基金买进8-9千手,所以空头大增。注意由于农场主们在忙着播种,而不是卖粮,所以现货基差在和交粮的价格竞争。	由于空头买了7千手,是价格达到了买入停止,这是价格更高。玉米出口超出了预期,资产市场更高,但美元也升值,同时也有足够的播种天气情况。	在大部分交易时间内,其他商品随着玉米下跌,虽然5月份的合约在收盘前回升到持平。整个上周,玉米期货涨了16-18美分。

展望: 上周,基金增加了他们的玉米空头,从7千手到3万手。市场上非贸易的交易员们非常看跌。这和股票市场上显示的经济恢复的乐观成对照,而该恢复对谷物消费是好事。贸易套保者们乐意看到其他的考虑,如美国玉米单产是否将达到去年的水平,即165蒲式耳/英亩,或接近其趋势水平,160蒲式耳/英亩?这差距是3%,但是潜在的2010/11年度年末库存的25%,而假设需求预测没有变化。其结果的价格下跌可能促进些消费,但年末库存还可能增加。今年畜牧将又大幅增

加，全球的玉米库存虽然预测增加，但也为历史上的紧张。有些人将跟随市场的趋势，而其他人将关注面积，单产，经济增长和其他基本面的因素。

2. 芝加哥期货 芝加哥2010年5月份的玉米期货 (CH0):



Source: Prophet X

目前市场的价值:

期货市场的价格: 2010年4月16日			
谷物品种	4月16日	4月9日	净变化
玉米			
3月	364.00	345.75	18.25
5月	374.00	357.25	16.75
7月	384.00	367.75	16.25
大豆			
3月	985.25	952.25	33.00
5月	995.00	962.00	33.00
7月	973.25	943.25	30.00
豆粕			
1月	280.90	265.30	15.60
豆油			
1月	39.80	40.04	-0.24
芝加哥小麦			
3月	490.50	465.75	24.75
5月	502.50	479.25	23.25
7月	519.25	496.50	22.75
堪萨斯城小麦 KCBOT			
3月	506.50	483.50	23.00
5月	517.50	494.25	23.25
7月	529.50	506.50	23.00
明尼阿波利斯小麦 MGE			
3月	520.00	501.25	18.75
5月	530.75	512.50	18.25
7月	543.00	524.25	18.75

Source: World Perspectives, Inc.

3. 美国天气

到4月19日，美国中部地区的一股冷空气将缓慢向东移动，给大平原的南部和中部通过中西部到东北部带来阵雨和雷雨。大平原的南部有2-3英寸的大雨，而该冷空气也将在此停止，而中西部和东北部的降雨很小。三角洲，东南部，北部平原和中西部北部地区几乎没有降雨。西部，北部平原，中西部北部的气温将比正常高，而平原南部，南方和东北地区的气温为季节性的和低于正常。

从4月20日-24日，短期的预报可能由变化，西部大部分，尤其是西南部的气温将低于正常，而降雨将多于正常。东北地区的降雨和气温都将低于正常，而三角洲的西北到大平原的北部的气温将高于正常。可从下面的网站看到目前美国和国际天气模式和展望：天气和作物报告：

<http://www.usda.gov/oce/weather/pubs/Weekly/Wwcb/wwcb.pdf>

4. 美国出口数据

美国饲料谷物出口情况 2010年4月8日					
	新销售 (吨)	今年已经出口量 (千吨)	占出口预测 的百分比	预测的出口量 (百万吨)	06/07 市场年度的 出口量 (千吨)
小麦	206,600	476,900	18,473.4	21,431.9	-16%
玉米	1,034,400	1,113,100	27,178.2	36,880.4	6%
高粱	46,400	66,400	2,083.0	2,817.8	42%
大麦*	300	1400	70.7	94.7	-60%

Source: USDA, World Perspectives, Inc. 来源：美国农业部全球观察

每周美国出口检验：美国出口检验：

周出口截止2010年4月8日					
作物 (千蒲式耳)	出口检验		今年至今为止 2009/10	去年同期 2008/09	变化百分比 %
	4月8日	4月1日			
玉米	31,975	39,376	1,044,393	1,003,613	104%
高粱	2,167	5,246	104,762	93,729	112%
大豆	13,398	16,245	1,268,112	972,288	130%
小麦*	17,090	20,146	726,615	881,275	82%
大麦*	0	16	2,731	11,188	24%

Source: USDA/AMS, http://marketnews.usda.gov/gear/browseby/txt/WA_GR101.TXT.

*美国小麦和大麦市场年度是6月1日到5月31日，玉米，高粱和大豆的市场年度是9月1日到8月31日

出口检验简要:

美国农业部出口谷物检验报告 截止 2010 年 4 月 8 日						
前一周 (千蒲式耳)	黄玉米	占总量的 的%	白玉米	占总量的 的%	高粱	占总量的%
墨西哥湾港口	19,448	62%	926	97%	2,167	100%
西北太平洋沿岸港口	7,644	25%	4	-	0	-
大湖地区港口	0	-	0	-	0	-
大西洋港口	78	1%	0	-	0	-
国内铁路出口终端	3,847	12%	28	3%	0	-
总计 (百万蒲式耳)	31,017	100%	958	100%	2,167	100%
总计 (百万吨)	844,159		26,073		58,977	
百白玉米墨西哥湾装船: (千蒲式耳)						
			25,202	到哥斯达黎加		
			762	到墨西哥		
			109	到南韩		
总计			26,073			
高粱墨西哥湾装船: (千蒲式耳)						
					39,327	到尼加拉瓜
					19,650	到日本
总计					58,977	

5. 美国谷物的现货离岸价 (所有的价格都仅是市场信息)

黄玉米 (美元/吨离岸价)						
美国 2 号 黄玉米 水分最高 15%	墨西哥湾港口		西北太平洋沿岸港口		大湖地区港口	
	基差 2 号黄玉 米	离岸价 2 号黄玉米	基差 3 号黄玉 米	离岸价 3 号黄玉米	基差 3 号黄玉 米	离岸价 3 号黄玉米
4 月	+59 K	\$166.53	+ 1.12 K	\$187.39		
5 月	+59 K	\$166.53	+ 1.15 K	\$188.57		
6 月	+54 N	\$168.49	+ 1.10 N	\$190.54		
7 月	+57 N	\$169.68	+1.16 N	\$192.90		

水份最高 15.0%	4 月	5 月	6 月
墨西哥湾港口	\$188	\$190	\$192

高粱 (美元/吨离岸价)				
2 号黄高粱 水分最高 15%	新奥尔良港口		得克萨斯港口	
	基差	离岸价	基差	离岸价
5 月	+80 K	\$174.79	+65 K	\$168.89
6 月	+70 N	\$174.79	+55 N	\$168.89
7 月	+70 N	\$174.79	+55 N	\$168.89

大麦	4 月	5 月	6 月
西北太平洋沿岸港口	\$205	\$200	\$197
大湖地区			
颗粒的蛋白饲料	4 月	5 月	6 月

新奥尔良港口	\$85.00	\$85.00	\$85.00
--------	---------	---------	---------

散装 蛋白含量 60%	4 月	5 月	6 月
新奥尔良港口	\$560.00	\$560.00	\$560.00

6. 美国 DDGS 的信息:

上周 DDGS 的价格又坚挺了, 但有过高的风险, 主要原因是中国的需求。这主要是有消息称近几周已经卖了大约 20-25 万吨 DDGS, 这些将从西北太平洋港口或墨西哥湾装船。当然通常的需求还在市场范围内, 但如果 DDGS 的价格太高了, 饲料企业将减少用量, 这将限制其上涨的潜力。上周豆粕的价格也进一步促进了 DDGS 的价格, 而燃料酒精企业已经偶然发现, 即买玉米, 卖燃料酒精和 DDGS。由于全球的春饲料小麦在收割中, 而近期将要出售, 所以全球饲料谷物市场还是有些看跌。石油市场一直坚挺, 但上周后期也有波动。

大部分 DDGS 的贸易商上周都在加州的饲料和谷物大会上, 所以没有多少市场评论和报告。而价格信息仅供参考。

其他有用的关于 DDGS 的网站:

美国 DDGS 的供应商名单: <http://www.grains.org/buying-us-grains-a-ddgs/688>

美国 DDGS 使用手册: <http://www.grains.org/ddgs-user-handbook>

美国衣阿华州 CARD DDGS 手册: <http://www.matric.iastate.edu/DGbook/>

2010 年 3 月 11 日

DDGS 质量最低蛋白加脂肪 36%	美元 / 吨		
	4	5	6
美国新奥尔良驳船到岸价 CIF,	178	160	152
美国墨西哥湾离岸价 FOB	183	166	158
铁路到达美国西北太平洋港口 PNW,	177	175	174
铁路到达美国加州港口,	176	174	173
德州的 Mid-Bridge Laredo	176	173	171
40' 集装箱南韩的到岸价 (CIF Busan)	NA	251	254
40' 集装箱台湾到岸价 (CIF Kaohsiung)	NA	245	249
40, 集装箱菲律宾到岸价 (马尼拉)	NA	257	262
40 尺集装箱印尼到岸价 (雅加达)	NA	255	259
40 尺集装箱马来西亚到岸价 (Port Kelang)	NA	254	258
40 尺集装箱越南到岸价 (胡志明市)	NA	255	260
40 尺集装箱日本到岸价 (Yokohama)	NA	251	256
40 尺集装箱泰国到岸价 (Lat Krabang)	NA	252	257
40 尺集装箱中国上海港口到岸价	NA	251	256
美国堪萨斯城铁路货场	157	154	142

● DDGS 的价格将根据其质量指标, 数量和供应商的不同而变化。

7. 各国新闻:

阿根廷：没有玉米现货，而买主们不愿意花4.18美元/蒲式耳买5月份的玉米。

巴西：预测玉米产量从 5100 万吨 增加到 5300 万吨，而目前也没有竞争性，因为买主们必须等到 8 月份才能发现竞争的条款和数量。

中国：中国顺利地拍卖了 50 万吨库存玉米。国内玉米价格在上涨，中国可能在 4 月 20 日，再拍卖 138 万吨玉米。中国在继续购买 DDGS。(注意芝加哥期货将很快要交易 DDGS 期货了)

印度：国产玉米价格（213.75 美元/吨）从先前的高峰下跌了，但还比 09 年的高了 6%。同时，从去年以来，卢比比美元升值了 11%。

俄罗斯：卢布强劲，而全球谷物价格低，虽然国内的价格在回升，但出口的大麦和玉米的价格大跌。

乌克兰：农民需要现金来春播，并在降低库存，这使谷物价格下跌，然而黑海港口的大麦价格保持稳定。货币的升值和没有退增值税的新闻将使价格看跌。

8. 海运市场及其延伸

致散装海运费：

航线和货船	上周	与前一周相比	备注
55,000 吨, 美国墨西哥湾到日本 US Gulf-Japan	\$70.00	-	4.6 万吨的船,每吨 57 美元
55,000 吨, 美国西北太平洋沿岸到日本 PNW- Japan	42.00	- \$1.00	4.6 万吨的船,每吨 36 美元
55,000 吨, 美国墨西哥湾到中国 US Gulf - China	\$69.00	-	中国南方或北方
25,000 吨, 美国墨西哥湾到墨西哥的 VERACRUZ US Gulf- Veracruz, Mexico	\$23.50	-.50	每天的卸货率在 3,000 吨
35-40,000 吨, 美国墨西哥湾到墨西哥的 VERACRUZ US Gulf- Veracruz, Mexico	\$22.00	-	深水码头, 每天卸货率在 8,000 吨
25/30,000 吨, 美国墨西哥湾到哥伦比亚 US Gulf- East Coast Colombia	\$25.00	-\$3.00	西海岸哥伦比亚 \$50-53
25,000 吨, 美国墨西哥湾到阿尔及利亚 US Gulf - Algeria	\$35.00	-\$2.00	5.5-6 万吨
55,000 吨, 美国墨西哥湾埃及 Gulf -Egypt	\$47.00 \$49.00	-	
60-70,000 吨, 美国墨西哥湾到欧洲 Gulf - Eur	\$46.00	-	
55-60,000 吨, 巴西到中国 Brazil -China	\$49.00	-	
55-60,000 阿根廷到中国	\$30.00	-	
55,000 美国墨西哥湾到伊拉克	\$73.00	-\$1.00	
25,000 美国墨西哥湾到摩洛哥	\$75.00	-\$1.00	一港卸货,卸货率每天 3000 吨
	\$107.00-112.00 \$86.00-88.00	-	

9. 海运费的评论

谷物运费的变化: 波罗的海巴拿马干散货船指数				
航线	上周	前一周	变化	% 变化
P2A : 墨西哥湾/大西洋到日本	44,336	44,000	336	0.8%
P3A : 西北太平洋沿岸港口到日本	32,148	31,307	841	2.7%

运费差距和谷物市场差距的对比					
2010年2月5日	西北太平洋沿岸港口 PNW	墨西哥湾 Gulf	蒲式耳的价差	吨的价差	有利
玉米	1.12	0.59	0.53	\$20.86	PNW
大豆	1.34	0.65	0.69	\$25.35	PNW
海运费	\$41.00	\$70.00	.73-.79	(\$29.00)	

Source: O'Neil Commodity Consulting

10. 利率

利率(%): 2010年3月10日			
	本周	前一周	上个月
美国最低利率	3.25	3.25	3.25
伦敦银行间利率(6个月.)	.46	.45	.40
伦敦银行间利率(1年.)	.94	.92	.87

我们感谢您的拜读。如果您需要协会提供进一步的帮助, 请随时和我们联系。如果您的地址, 电话, 传真, 联系人等有变动, 请通知我们。我们将不胜感激并将继续为您提供上述信息。另外, 您可在下列互联网址上获得有关农业, 增值谷物和市场方面更多的新闻和信息 ; www.agribiz.com; www.ams.usda.gov; <http://www.bankrate.com>

顺致问候
美国谷物协会北京办事处