



www.grains.org

Room 1010C China World Tower 1, No. 1 Jianguomenwai Avenue, Beijing 100004, P.R.C.
Tel: 86-10-65051314, Fax: 86-10-65050236 E-mail: grainsbj@grains.org.cn

美国饲料谷物市场信息

2010年5月31日

好消息：请见附在后面的《美国 DDGS 供求，市场及使用技术研讨会》邀请信

好消息：到目前为止，中国已经购买了 100 多万吨美国玉米，包括非国营贸易配额和国营贸易配额，来缓解目前中国国内玉米的高价格和增加今后数月玉米的供应。我们希望广大获得 2010 年非国营贸易配额的饲料，养殖和加工企业积极行动起来，争取利用手中的配额来为本企业创造效益！最经济的进口量是 6 万吨，因每吨的船运费最低。所以希望有配额的企业主动和我们联系，告诉我们的配额量，以便我们协助各企业和美国的供应商和中国的大进口商联系，帮助各企业进行团购！

为了使您继续更好地了解美国饲料谷物市场的价格，美国谷物协会北京办事处特提供下述价格信息。但注意这些价格仅是估计值和市场平均值，您应与您的供货人核对确切的报价。

欢迎访问美国谷物协会中文网站，网址是：<http://www.grains.org.cn>

请注意：美国谷物协会北京办事处的电子邮箱地址：grainsbj@grains.org.cn

1. 芝加哥期货交易所和全球市场新闻：

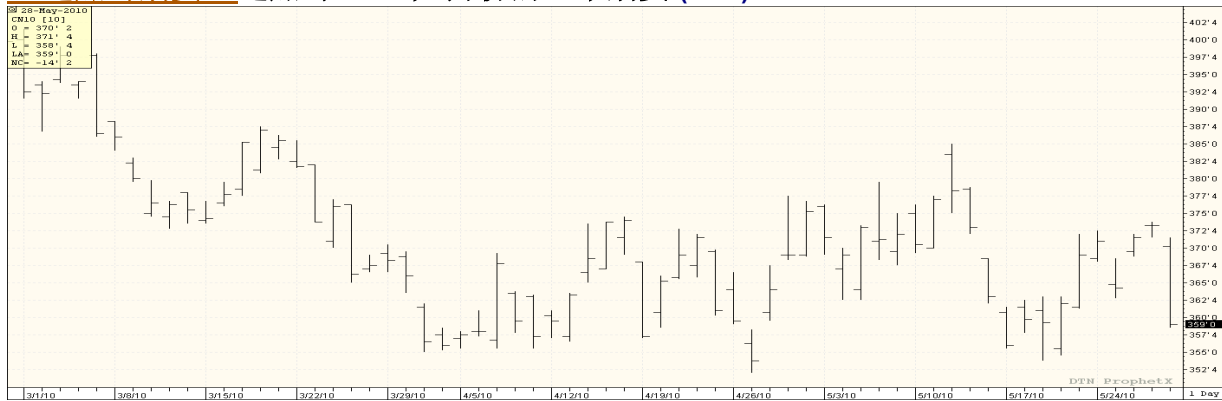
上周回顾：

芝加哥 5 月份玉米期货					
\$/Bu 美元/ 蒲式耳	周一 5 月 24 日	周二 5 月 25 日	周三 5 月 26 日	周四 5 月 27 日	周五 5 月 28 日
变化	0.02	-0.0675	0.0725	0.0175	-0.142
收盘价格	3.71	3.6425	3.715	3.7325	3.59

影响市场的因素	尽管强劲的美元使大多数商品走低，但由于干燥的天气和谣传中国的需求，所以玉米坚挺。基金购买了5千手。	下跌到极端的市 场，好的美国生 长天气和没有中 国新购买的消 息，使玉米市场 下跌。基金抛了 9千手。	市场将当天 早期的下跌 又反弹回 来，但这是 基于外部的 支撑和投 机。商品基 金购买了8千 手。	中国取消了13万 吨新玉米的采 购。农场主们 在前一天反 弹时卖粮，玉 米与大豆和玉 米与小麦的价 差没有受到影 响，所以看到 玉米价格变化 不大，但在收 盘时还上涨了。	虽然比最低点还 高了1美分，但 是在西班牙的 债务被降级和 美元走高后， 市场一再下 跌。在支撑被 突破和在长周 末之前的好天 气之后，技术 在抛售。
----------------	---	---	---	--	---

展望： 虽然有些玉米卖给中国，但也很难把将持续下跌的基本面的问题抛开。预测汽油的价格由于夏季消费的驱动，将超过3美元/加仑，但现在原油在犹豫，实际上时已经跌到68美元/桶。从外来的金融市场的战战兢兢看，商品也不是安全的避难所。玉米出口稳固，但同时新玉米已经播种了，而生长情况非常好。

2. 芝加哥期货 芝加哥2010年6月份的玉米期货 (CH0):



Source: Prophet X

目前市场的价值:

期货市场的价格: 2010年5月28日			
谷物品种	5月28日	5月21日	净变化
玉米			
7月	359.00	369.00	-10.00
9月	369.00	376.75	-7.75
12月	380.00	385.25	-5.25
大豆			
7月	937.75	941.00	-3.25
9月	927.75	933.25	-5.50
12月	914.75	915.25	-0.50
豆粕			
7月	273.50	275.60	-2.10
豆油			
7	37.61	36.96	0.65
芝加哥小麦			

7月	457.75	472.00	-14.25
9月	475.25	489.25	-14.00
12月	505.50	520.00	-14.50
堪萨斯城小麦 KCBOT			
7月	481.50	495.00	-13.50
9月	493.50	507.00	-13.50
12月	510.75	524.50	-13.75
明尼阿波利斯小麦 MGE			
7月	506.00	514.50	-8.50
9月	518.75	525.75	-7.00
12月	510.75	524.50	-13.75

Source: World Perspectives, Inc.

3. 美国天气

预报不确定的天气将继续通过西部的北部地区，局部的大雨可能从西北太平洋到落基山脉北部。同时，干燥和热的天气将通过墨西哥湾的西部和中部地区，而东南地区有阵雨。预报中西部北部的干旱地区为干燥和增加的暖和天气，上周后期该地区可能有些阵雨。而西南地区为干燥冷的天气，同时，东北地区一股晚春的热流在上周末转变为冷和大部分干燥的情况。

6月1日-5日，预报从加州的南部到落基山脉的中部和南部的气温将高于正常，而西北太平洋和通过东北地区的情况将比正常冷。48度以南地区的降雨将接近和超过正常，而西北地区和俄亥俄河流域的降雨可能比正常多。可从下面的网站看到目前美国和国际天气模式和展望：天气和作物报告：

<http://www.usda.gov/oce/weather/pubs/Weekly/Wwcb/wwcb.pdf>

美国作物的播种进度				
	2010年5月23日	前一周	去年	2005年-2009年的平均
玉米	93%	87%	80%	89%
高粱	42%	39%	44%	44%
大麦	92%	75%	74%	89%

Source: USDA

4. 美国出口数据

美国饲料谷物出口情况 2010年5月20日					
	新销售 (吨)	今年已经出口量 (千吨)	占出口预测的百分比	预测的出口量 (百万吨)	06/07 市场年度的出口量 (千吨)
小麦	207,100	571,900	21,100.2	22,666.3	-15%
玉米	1,115,000	1,239,800	33,335.6	44,625.5	11%
高粱	23,100	162,600	2,590.3	3,203.5	41%
大麦*	0	300	75.6	94.7	-60%

Source: USDA, World Perspectives, Inc. 来源：美国农业部全球观察

包括向中国销售了24.1万吨美国玉米。

每周美国出口检验: 美国出口检验:

周出口截止2010年5月20日					
作物 (千蒲式耳)	出口检验		今年至今为止 2009/10	去年同期 2008/09	变化百分比 %
	5月20日	5月13日			
玉米	39,970	38,485	1,278,146	1,219,477	105%
高粱	5,189	4,248	128,136	107,440	119%
大豆	3,901	8,470	1,323,994	1,070,228	124%
小麦*	20,308	12,551	831,974	967,131	86%
大麦*	0	0	3,295	11,312	29%

Source: USDA/AMS, http://marketnews.usda.gov/gear/browseby/txt/WA_GR101.TXT.

*美国小麦和大麦市场年度是6月1日到5月31日, 玉米, 高粱和大豆的市场年度是9月1日到8月31日

出口检验简要:

美国农业部出口谷物检验报告 截止 2010 年 5 月 20 日						
前一周 (千蒲式耳)	黄玉米	占总量的 的%	白玉米	占总量的 的%	高粱	占总量的%
墨西哥湾港口	26,141	67%	597	88%	3,434	66%
西北太平洋沿岸港口	5,624	14%	0	-	347	7%
大湖地区港口	598	1%	0	-	0	-
大西洋港口	682	2%	0	-	0	-
国内铁路出口终端	6,244	16%	84	12%	1,408	27%
总计 (百万蒲式耳)	39,289	100%	681	100%	5,189	100%
总计 (百万吨)	1,069,289		18,534		141,224	
百白玉米墨西哥湾装船: (千蒲式耳)						
			8,519	到哥斯达黎加		
			7,729	到哥伦比亚		
			2,286	到墨西哥		
总计			18,534			
高粱墨西哥湾装船: (千蒲式耳)						
					131,780	到墨西哥
					9,444	到日本
总计					141,224	

5. 美国谷物的现货离岸价 (所有的价格都仅是市场信息)

黄玉米 (美元/吨离岸价)						
美国 2 号 黄玉米 水分最高 15%	墨西哥湾港口		西北太平洋沿岸港口		大湖地区港口	
	基差 2 号黄玉 米	离岸价 2 号黄玉米	基差 2 号黄玉 米	离岸价 2 号黄玉米	基差 2 号黄玉 米	离岸价 2 号黄玉米
6 月上半月	+57 N	\$163.77	+1.17 N	\$187.39		
6 月下半月	+57 N	\$163.77	+1.17 N	\$187.39		
7 月上半月	+58 N	\$164.16	+1.19 N	\$188.18		
7 月下半月	+59 N	\$164.56	+1.19 N	\$188.18		
8 月上半月	+53 U	\$166.13	+1.16 U	\$190.93		
8 月下半月	+56 U	\$167.31	+1.16 U	\$190.93		

美国 2 号白玉米(美元/吨离岸价)			
水分最高 15%	May	June	July
墨西哥湾港口			

高粱 (美元/吨离岸价)				
2 号黄高粱 水分最高 15%	新奥尔良港口		得克萨斯港口	
	基差	离岸价	基差	离岸价
6 月	+55 Z	\$171.25	+35 Z	\$163.38
7 月	+55 Z	\$171.25	+35 Z	\$163.38
8 月	+55 Z	\$171.25	+43 Z	\$166.53

大麦	6 月	7 月	8 月

西北太平洋沿岸港口	\$197	\$200	\$200
大湖地区			
颗粒的蛋白饲料	6月	7月	8月
新奥尔良港口	\$92.00	\$92.00	\$92.00

散装 蛋白含量 60%	6月	7月	8月
新奥尔良港口	\$535.00	\$535.00	\$535.00

6. 美国 DDGS 的信息:

上周大多数贸易商们的观点是 DDGS 的价格从稳定到疲软。前一周缺乏强劲的中国对散装船的需求，价格开始走低，离开燃料酒精厂的价格下跌了 3-7 美元，而一些集装箱市场的价格稳定。在一些出口市场有些积极的发展，土耳其政府估计很快将正式批准 17 个中的 16 个转基因品种允许进口到该国，美国谷物协会在查看未被批准的品种能否很快获得批准。如果该品种获得批准，我们应该看到该国肯定的需求，因为基于到该国的港口价格，DDGS 和玉米蛋白饲料在他们的饲料配方中很有竞争力。在我们的市场评估小组前一周的工作中，我们还发现 DDGS 在爱尔兰的价格也有竞争力，而在西班牙和葡萄牙的价格仅略高些。在上述的这些国家，潜在增加的需求超过了 150 万吨，但是这将需要比数周更长时间的竞争价格，才能达到这个年的需求目标。土耳其饲料企业的人士感觉对他们的政府有信心，既政府最终将通过其科学委员会对他们转基因的政策和批准的评估，向正确的对待转基因问题的方向前进。但这需要做更多的工作。

出口:

- 总之，很难争论，近期出口需求的疲软是否是其头寸已经交易了的结果，还是其他商品价格下跌的结果。全球的饲料小麦和大麦的价值，随着春小麦收割给补贴施压，似乎从稳定到增加。我们发现欧盟的小麦和大麦的价格不像几个月前那末便宜了，而欧元的贬值也支撑了商品的价格。
- 前一周，集装箱的市场很缓慢，有些人报告称仅成交了正常量的 15%，该运输费用更接近散装货船的，这支持了集装箱的出口。
- 虽然 DDGS 到中国还有竞争力，但买主们不愿意进场购买大量的来支持市场。有谈论称中国近期也有大量富余的豆粕，这在压低蛋白的价值。据报道，中国已经在向邻国大量出口豆粕。

国内:

- 我们得到的报告称，从爱达荷到加州，到新墨西哥州的奶牛需求好，DDGS 的价格在他们的配方中还有竞争力。我们不是在说是用上有增加，仅是需求没有再同期减少。
- 家禽在东部的市场还是 DDGS 稳定的买主。

其他有用的关于 DDGS 的网站:

美国 DDGS 的供应商名单: <http://www.grains.org/buying-us-grains-a-ddgs/688>

美国 DDGS 使用手册: <http://www.grains.org/ddgs-user-handbook>

美国衣阿华州 CARD DDGS 手册: <http://www.matric.iastate.edu/DGbook/>

2010 年 5 月 20 日

DDGS 质量最低蛋白加脂肪 36%	美元 / 吨		
	6	7	8
美国新奥尔良驳船到岸价 CIF,	148	149	143
美国墨西哥湾离岸价 FOB	154	155	149
铁路到达美国西北太平洋港口 PNW,	172	169	165

铁路到达美国加州港口,	171	168	164
德州的 Mid-Bridge Laredo	174	172	172
40' 集装箱南韩的到岸价 (CIF Busan)	246	241	239
40' 集装箱台湾到岸价 (CIF Kaohsiung)	242	235	233
40, 集装箱菲律宾到岸价 (马尼拉)	255	250	250
40 尺集装箱印尼到岸价 (雅加达)	254	250	248
40 尺集装箱马来西亚到岸价 (Port Kelang)	254	250	248
40 尺集装箱越南到岸价 (胡志明市)	246	246	247
40 尺集装箱日本到岸价 (Yokohama)	243	249	247
40 尺集装箱泰国到岸价 (Lat Krabang)	248	246	244
40 尺集装箱中国上海港口到岸价	249	244	242
美国堪萨斯城铁路货场	149	146	142

● **DDGS 的价格将根据其质量指标，数量和供应商的不同而变化。**

7. 各国新闻:

阿根廷: 高粱市场安静，但向哥伦比亚销售了一批，价格为芝加哥期货- 45美分，7月的船期。玉米的交易价格在芝加哥期货+ 65美分，6月份的船期，卖给哥伦比亚。该国的玉米不能卖给中国，原因是没有检疫证书。

中国: 中国又拍卖了 100 万吨玉米库存，使大连玉米期货走低。保持低的食物价格是政府的主要目标，并将指导进口玉米的使用。新播种的玉米将对全球玉米市场很重要。

印度: 当政府在延长对转基因食品的延期偿付时，非政府官员抱怨，进口的食品中含有未检验的无标签的转基因成分。政府同时鼓励国内的生物技术的研发以便发展本土的革新者。

南韩: 购买了三船黑海地区的饲料小麦，到岸价格在 205 美元/吨，或离岸价格 144-145 美元/吨。

突尼斯: 从黑海地区购买了 5 万吨大麦，7 月份船期，到岸价格为 162 美元/吨，离岸价格 130 美元/吨。

乌克兰: 离岸价格，饲料小麦 156-159 美元/吨，大麦 141-142 美元/吨，走弱，而玉米 184-186 美元/吨，稳定。国内大麦的价格将保持下跌，但玉米价格基于饲料厂的需求和国际的影响，估计将提高。

8. 海运市场及其延伸

致散装海运费:

航线和货船	上周	与前一周相比	备注
55,000 吨, 美国墨西哥湾到日本 US Gulf-Japan	\$71.50	Down \$1.50	4.6 万吨的船, 每吨 57 美元
55,000 吨, 美国西北太平洋沿岸到日本 PNW- Japan	41.00	Down \$2.00	4.6 万吨的船, 每吨 36 美元
55,000 吨, 美国墨西哥湾到中国 US Gulf - China	\$70.00	Down \$1.00	中国南方或北方
25,000 吨, 美国墨西哥湾到墨西哥的 VERACRUZ US Gulf- Veracruz, Mexico	\$24.00	Down \$1.50	每天的卸货率在 3,000 吨
35-40,000 吨, 美国墨西哥湾到墨西哥的 VERACRUZ US Gulf- Veracruz, Mexico	\$22.00	Down \$1.50	深水码头, 每天卸货率在 8,000 吨
25/30,000 吨, 美国墨西哥湾到哥伦比亚 US Gulf- East Coast Colombia	\$25.00	Down \$1.00	西海岸哥伦比亚 \$50-53
25,000 吨, 美国墨西哥湾到阿尔及利亚 US Gulf - Algeria	\$38.00	Down \$.50	5.5-6 万吨
55,000 吨, 美国墨西哥湾埃及 Gulf -Egypt	\$48.00 \$50.00	Down \$1.00 Down \$1.00	
60-70,000 吨, 美国墨西哥湾到欧洲 Gulf - Eur	\$49.00	Unchanged	
55-60,000 吨, 巴西到中国 Brazil -China	\$50.00	Down \$1.00	
55-60,000 阿根廷到中国	\$29.00	Down \$1.00	
55,000 美国墨西哥湾到伊拉克	\$73.00	Down \$2.00	
25,000 美国墨西哥湾到摩洛哥	\$68.00	Down \$9.00	一港卸货, 卸货率每天 3000 吨
	\$105.00 -110.00 \$84.00- \$86.00	-	

9. 海运费的评论

谷物运费的变化: 波罗的海巴拿马干散货船指数

航线	上周	前一周	变化	% 变化
	P2A : 墨西哥湾/大西洋到日本	46607	49466	-2,859
P3A : 西北太平洋沿岸港口到日本	29855	32587	-2,732	-8.4%

运费差距和谷物市场差距的对比

2010 年 5 月 28 日	西北太平洋沿岸港口 PNW	墨西哥湾 Gulf	蒲式耳的价差	吨的价差	有利
玉米	1.17	0.57	0.60	\$23.62	PNW
大豆	1.35	0.74	0.61	\$22.41	PNW
海运费	\$41.00	\$71.50	77-83	(\$30.50)	June

Source: O'Neil Commodity Consulting

10. 利率

利率(%): 2010年5月26日			
	本周	前一周	上个月
美国最低利率	3.25	3.25	3.25
伦敦银行间利率(6个月.)	.76	.66	.51
伦敦银行间利率(1年.)	1.15	1.12	.98

我们感谢您的拜读。如果您需要协会提供进一步的帮助，请随时和我们联系。如果您的地址，电话，传真，联系人等有变动，请通知我们。我们将不胜感激并将继续为您提供上述信息。另外，您可在下列互联网址上获得有关农业，增值谷物和市场方面更多的新闻和信息；www.agribiz.com;
www.ams.usda.gov; <http://www.bankrate.com>

顺致问候

美国谷物协会北京办事处

《美国 DDGS 供求，市场及使用技术研讨会》邀请信

您好！中国在 2009 年进口了大约 64 万吨美国 DDGS，今年第一季度进口了大约 44 万吨美国 DDGS。高品质，高性价比的美国 DDGS 已经被中国的饲料，养殖行业普遍接受，并大量使用，同时给中国的进口商和最终用户带来了效益。

为进一步推广美国 DDGS，美国谷物协会北京办事处和福建省饲料工业协会，福建省饲料工业公司（作为支持单位），和江苏省饲料工业协会计划共同在福州和南京举办一个为期一天的《**美国 DDGS 供求，市场及使用技术研讨会**》，届时将邀请福建省及南方，江苏省及周边省市，包括北方的饲料，养殖企业，贸易公司及感兴趣的相关单位派代表参加。我们特邀请了几位美国专家，和数家美国 DDGS 的供应商和中国的进口商和用户参加并演讲。届时，与会者将有机会了解到美国 DDGS 最新的供求，贸易和使用技术等情况，并可以和供应商们有个直接见面交流，建立联系，查看样品，并扩大贸易和使用的机会。

《**美国 DDGS 供求，市场及使用技术研讨会**》的有关事项如下：

时间：2010 年 6 月 22 日 09:00-16:30 研讨会； 12:00-13:30 午餐

地点：福州市香格里拉酒店 3 层漳州厅。福州市新泉南路 9 号

电话：0591-8798 8888,

时间：2010 年 6 月 24 日 09:00-16:30 研讨会； 12:00-13:30 午餐

地点：南京维景国际大酒店 2 层大宴会厅。江苏省南京市中山东路 319 号（中山门内）

电话：025-84808888

讲演人及题目：

1. 美国 DDGS 的供求形势，及展望，以及 DDGS 的国际贸易
 - 美国谷物协会技术顾问，美国 CTG Wilmar Pty. Ltd. 高级贸易商 Robert Middendorf
2. 美国高质量的 DDGS 对猪，家禽，水产等的营养价值，以及美国目前家禽和畜牧行业使用 DDGS 的情况
 - 美国谷物协会技术顾问，美国明尼苏达州立大学动物科学系教授 杰丽·舍森博士（Dr. Jerry Shurson）
- 3 中国进口商和用户代表介绍进口美国 DDGS，以及使用情况
- 4 美国 DDGS 供应商将简单介绍各自公司的情况



Room 1010, China World Tower 1, Tel: 86-10-65051314, 65052320
 No. 1 Jianguomenwai Avenue, Fax: 86-10-65050236
 Beijing, 100004, PRC E-mail: grainsbj@grains.org.cn

美国谷物协会将为所有与会者免费提供午餐及讲义，同时提供我们协会最近更新的《美国 DDGS 使用手册》。我们特邀请贵单位派相关的技术和采购负责人参加。请您于 6 月 10 日前填妥回执，传真或电子邮件通知我们贵单位参加人员的姓名，职务。期待着您的回音。

联系人：

美国谷物协会北京办事处张瑾小姐, 电话：010-65051314 分机 28，传真：010-65050236

福建省饲料工业协会洪清 陈兵 电话（传真）：0591-87859740

江苏省饲料工业协会严建刚 电话：025-86263915 传真：025-86222651

顺致敬意！

美国谷物协会北京办事处

福建省饲料工业协会

江苏省饲料工业协会

2010 年 5 月 10 日

出席《美国 DDGS 供求，市场及使用技术研讨会》回执

出席地点 福州或南京					
单位名称					
地址				邮编	
出席人姓名	1	职务		联系电话	
	2	职务		联系电话	
联系人		电话		传真	

注：

本回执请于 2010 年 6 月 10 日之前, 传真发到：

美国谷物协会北京办事处张瑾小姐, 电话：010-65051314 分机 28，传真：010-65050236

或

福建省饲料工业协会洪清 陈兵 电话（传真）：0591-87859740

或

江苏省饲料工业协会严建刚 电话：025-86263915 传真：025-86222651

