



www.grains.org

Room 1010C China World Tower 1, No. 1 Jianguomenwai Avenue, Beijing 100004, P.R.C.
Tel: 86-10-65051314, Fax: 86-10-65050236 E-mail: grainsbj@grains.org.cn

美国饲料谷物市场信息

2011年8月8日

为了使您继续更好地了解美国饲料谷物市场的价格，美国谷物协会北京办事处特提供下述价格信息。但注意这些价格仅是估计值和市场平均值，您应与您的供货人核对确切的报价。

欢迎访问美国谷物协会中文网站，网址是：<http://www.grains.org.cn>

请注意：美国谷物协会北京办事处的电子邮箱地址：grainsbj@grains.org.cn

1. 芝加哥期货交易所和全球市场新闻：

上周回顾：

芝加哥 12 月份玉米期货					
\$/Bu 美元/ 蒲式耳	周一 8月1日	周二 8月2日	周三 8月3日	周四 8月4日	周五 8月5日
变化	0.1700	0.3000	-0.0275	-0.1100	0.0150
收盘价格	6.8575	7.1575	7.1300	7.0150	7.0300
影响市场的因素	对作物生长状况的担忧刺激买盘，抑制卖盘，玉米合约强劲上扬。	尽管生长进度报告保持不变，但是牛市热情以及技术图形促使基金买入，玉米合约涨停。	多单获利了结放缓了玉米期货市场的上涨步伐，收盘时略有下降。	弱势原油和强势美元给玉米市场带来压力，玉米合约继续下行，但仍收于7美元以上。	玉米盘面全天大部分时间都在下跌，但美国股市交易时段后期有所反弹，带动玉米期货收高。

展望：上周一下午公布的作物生长状况报告显示玉米生长进度保持稳定。但是市场参与者似乎担心美国农业部会在8月11日的供需报告中降低对单产的预期。但USDA不太可能一次将单产预期由158.7蒲式耳/英亩下调至153-154蒲式耳/英亩，而这正是一些持有牛市观点的银行和贸易公司所宣扬的观点。不管怎样，只要单产预期降低就足以抑制套保基金和空单持有者卖出。在报告出台前大量的抛盘很可能是多单减持。

主产区爱荷华州和伊利诺伊州的玉米授粉进度有所推迟，但并不足以躲过7月的高温天气。玉米带大部地区土壤湿度适宜，玉米抽雄正常，作物生长未收到抑制，特别是一些抗旱的新品种。这给农学家

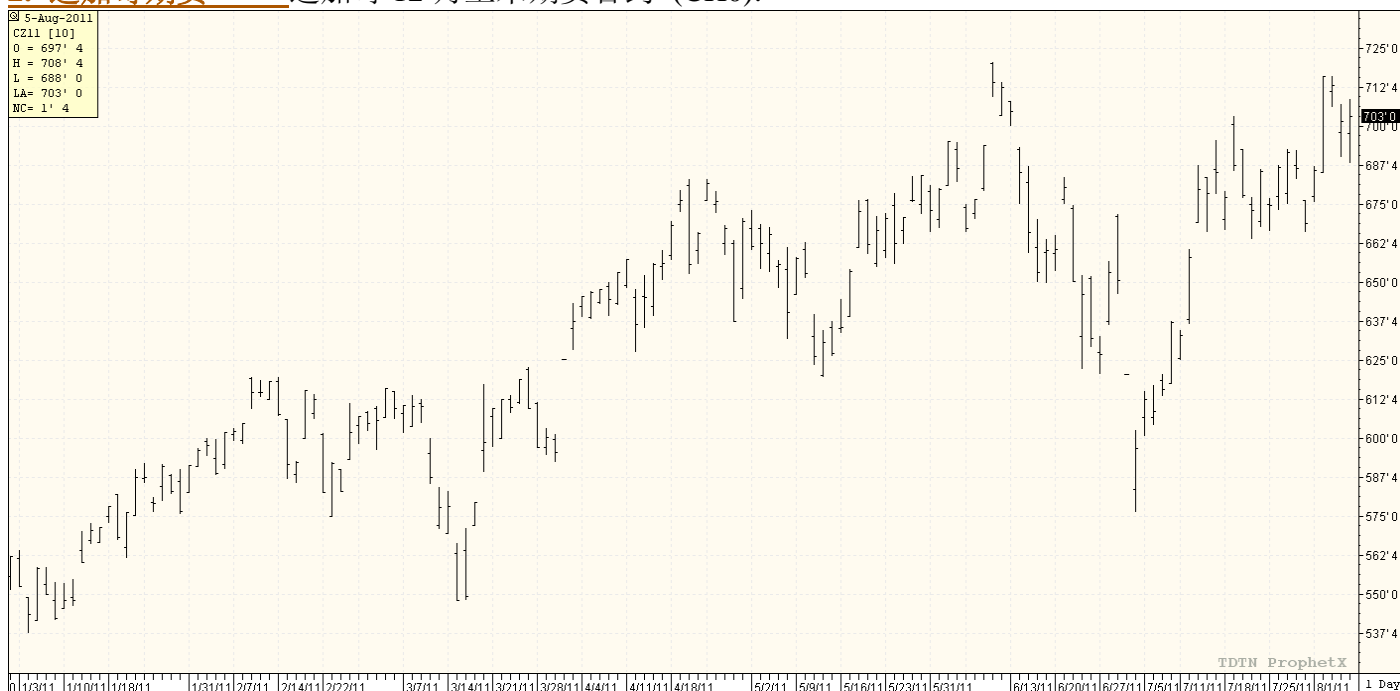
评估高温干旱天气影响造成困难。当温度高于 95 华氏度时，花粉可能收到影响；温度高于 100 华氏度时，花粉将会被杀死。但是正常情况下，授粉一般在上午进行。

上一季令人失望的单产似乎也令分析师蒙羞。因此，市场可能在收获前保持对单产的保守预测。如果较低的单产预期最终成为事实，那么价格低点可能出现在冬季而非收获季节。12 月 31 日酒精补贴可能结束以及南美玉米面积大幅增加会加剧冬季价格下跌的可能性。

阿根廷是第二大玉米出口国，由于高企的玉米价格，该国农民可能在下年度增加玉米产量 25%。同时，巴西主产区帕拉那和南马托格罗索的农民也考虑将玉米产量增加 20%。南美农民 8 月份开始种植玉米，次年 2 月份收获。

美国库存偏紧，南美天气，酒精政策变化，基金进出，高粱和大麦面积预期改变以及出口需求的不确定性意味着饲料谷物市场的波动将持续至明年春天。这使得饲料谷物生产者和终端用户不得不利用时间制定出全面的定价策略。

2. 芝加哥期货 芝加哥 12 月玉米期货合约 (CH0):



Source: Prophet X

目前市场的价值:

期货市场的价格: 2011 年 8 月 5 日			
谷物品种	8 月 5 日	7 月 29 日	净变化
玉米			
9 月	693.00	665.50	27.50
12 月	703.00	668.75	34.25

3月	716.00	681.50	34.50
大豆			
8月	1328.00	1354.25	-26.25
9月	1336.00	1348.50	-12.50
11月	1347.25	1357.25	-10.00
豆粕			
12月	346.90	351.60	-4.70
豆油			
12月	55.00	55.65	-0.65
芝加哥小麦			
9月	679.00	672.50	6.50
12月	723.00	715.75	7.25
3月	760.25	746.75	13.50
堪萨斯城小麦 KCBOT			
9月	780.25	767.00	13.25
12月	803.50	793.00	10.50
3月	818.00	806.50	11.50
明尼阿波利斯小麦 MGE			
9月	827.50	830.75	-3.25
12月	834.75	831.50	3.25
3月	846.00	840.25	5.75

Source: World Perspectives, Inc.

3. 美国天气

美国主要作物生长状况（截至7月31日）					
	很差	较差	一般	较好	很好
玉米	5%	9%	24%	46%	16%
高粱	20%	24%	32%	22%	2%
大麦	1%	4%	23%	59%	13%

8月4日-8日，美国中南部，东南部将维持高温天气，而中西部将迎来凉爽天气。远西地区以及干旱肆虐的中南部降雨稀少，而其他大部分地区包括大平原北部和中部，中西部和东部降雨量预计在1-2英寸，局部降雨可能更多。大部分的天气预报显示热带风暴“艾米丽”将在到达美国本土前改变方向，但是不排除周末在大西洋沿岸南部登陆的可能性。

CPC6-10天的天气预报显示，8月9-13日，太平洋沿岸以及附近地区，中西部到东北地区气温将偏低，而四角洲地区一直到东南部气温将偏高。同时，加利福尼亚州以及美国南部各州降雨量偏低，而大平原北部到新英格兰，包括中西部在内的广大地区降雨量将偏多。登陆以下网站了解更多实时美国本土及全球天气状况和展望：天气和作物报告

<http://www.usda.gov/oce/weather/pubs/Weekly/Wwcb/wwcb.pdf>

Source: USDA

4. 美国出口数据

	新销售 (吨)	新出口量 (吨)	本市场年度 已出口(千吨)	本市场年度 已预订(千吨)	较上一市场年度预 定量变化(%)
小麦	560,600	472,300	4,760.9	10,561.3	14%
玉米	383,100	778,500	41,126.0	47,361.5	-8%
高粱	1,100	33,800	3,020.9	3,542.4	2%
大麦	52,500	800	2.6	79.4	79%

Source: USDA, World Perspectives, Inc. 来源: 美国农业部, 全球观察公司

每周美国出口检验:

作物 (千蒲式耳)	出口检验		目前情况	前期情况	变化百分比 %
	上周	前一周			
玉米	813,340	986,295	41,331,466	42,918,165	96%
高粱	53,825	49,329	3,487,024	3,813,884	91%
大豆	156,819	164,085	39,374,149	38,247,679	103%
小麦	439,756	643,822	5,009,323	4,111,929	122%
大麦	0	0	33,159	4,267	777%

Source: USDA/AMS, http://marketnews.usda.gov/gear/browseby/txt/WA_GR101.TXT.

*美国小麦和大麦市场年度是6月1日到5月31日, 玉米, 高粱和大豆的市场年度是9月1日到8月31日

出口检验简要:

前一周 (千蒲式耳)	黄玉米	占总量的 %	白玉米	占总量的%	高粱	占总量的%
墨西哥湾港口	19,505	63%	1,018	90%	950	45%
西北太平洋沿岸港口	9,407	30%	0	-	0	-
大湖地区港口	0	-	0	-	0	-
大西洋港口	0	-	0	-	0	-
国内铁路出口终端	1,982	7%	108	10%	1,169	55%
总计 (千蒲式耳)	30,894	100%	1,126	100%	2,119	100%
总计 (吨)	784,738		28,602		53,825	
白玉米分国别装船: (吨)						
			20,905	到墨西哥		
			7,697	到萨尔瓦多		
总计 (吨)			28,602			
高粱墨西哥湾装船: (吨)						
					53,749	到墨西哥
					51	到韩国
					25	到日本
总计 (吨)					53,825	

Source: USDA, World Perspectives, Inc.

5. 美国谷物的现货离岸价（所有的价格都仅是市场信息）

黄玉米 (美元/吨离岸价)				
美国 黄玉米 水分最高 15%	墨西哥湾港口		西北太平洋沿岸港口	
	基差 2 号黄玉米	离岸价 2 号黄玉米	基差 3 号黄玉米	离岸价 3 号黄玉米
8 月	+ .86 U	\$306.68	+1.30 U	\$324.00
9 月上半月	+ .85 U	\$306.28	+1.28 U	\$323.21
9 月下半月	+ .85 U	\$306.28	+1.28 U	\$323.21
10 月上半月	+ .79 Z	\$307.86	+1.35 Z	\$329.90
10 月下半月	+ .79 Z	\$307.86	+1.35 Z	\$329.90
11 月	+ .79 Z	\$307.86	+1.38 Z	\$331.08
12 月	+ .79 Z	\$307.86	+1.35 Z	\$329.90

2 号白玉米 (美元/吨离岸价)		
水分最高 15%	7 月/8 月/9 月	10 月/11 月/12 月
美湾	-	-

高粱 (美元/吨离岸价)				
2 号黄高粱 水分最高 14%	新奥尔良港口		德克萨斯港口	
	基差	离岸价	基差	离岸价
2011 年 8 月	+ .80 Z	\$308.25	+ .95 Z	\$314.16
2011 年 9 月	+ .78 Z	\$307.46	+ .90 Z	\$312.19
2011 年 10 月	+ .80 Z	\$308.25	+ .95 Z	\$314.16
2011 年 11 月	+ .85 Z	\$310.22	+ .95 Z	\$314.16
2011 年 12 月	+ .90 Z	\$312.19	+ .95 Z	\$314.16

饲用大麦 (美元/吨离岸价)			
水分最高 15%	9 月	10 月	11 月
美西北	\$325	\$330	\$330

颗粒蛋白饲料 (美元/吨, 离岸价)			
	8 月	9 月	10 月
新奥尔良港口	\$223	\$223	\$223
数量: 5,000 吨			
玉米蛋白粉 (美元/吨, 离岸价)			
散装 蛋白含量 60%	8 月	9 月	10 月
新奥尔良港口	\$660	\$660	\$660
数量: 至少 5,000-10,000 吨			

*以上价格均为市场预估价格

美国 DDGS 的价格信息:

DDGS 价格表 (2011 年 8 月 5 日) (美元 / 吨)
(数量, 供应量, 付款方式和运输方式各不相同)

DDGS 质量最低蛋白加脂肪 36%	2011 年 8 月	2011 年 9 月	2011 年 10 月
美国新奥尔良驳船到岸价 CIF	250	250	250
美国墨西哥湾离岸价 FOB	259	259	259
铁路到达美国西北太平洋港口 PNW	266	269	270
铁路到达美国加州港口	271	274	277
德州的 Mid-Bridge Laredo	275	277	279
40 尺集装箱南韩的到岸价 (CIF Busan)	294	294	296
40 尺 集装箱台湾到岸价 (CIF Kaohsiung)	294	294	296
40 尺集装箱菲律宾到岸价 (马尼拉)	308	308	310
40 尺集装箱印尼到岸价 (雅加达)	305	307	307
40 尺集装箱马来西亚到岸价 (Port Kelang)	303	305	305
40 尺集装箱越南到岸价 (胡志明市)	300	302	302
40 尺集装箱日本到岸价 (Yokohama)	304	304	306
40 尺集装箱泰国到岸价 (Lat Krabang)	300	302	302
40 尺集装箱中国上海港口到岸价	290	290	290
美国堪萨斯城铁路货场	245/242	245/242	245/242

其他有用的关于 DDGS 的网站:

美国 DDGS 的供应商名单: <http://www.grains.org/buying-us-grains-a-ddgs/688>

美国 DDGS 使用手册: <http://www.grains.org/ddgs-user-handbook>

美国衣阿华州 CARD DDGS 手册: <http://www.matric.iastate.edu/DGbook/>

6. 美国 DDGS 的信息:

市场概况:

许多国际买家正在试图签订合约, 保证 DDGS 中脂肪的含量, 这一直是件很难的事情, 因为大部分美国中西部的酒精厂都在酒精生产过程中榨取玉米油。按照现在的加工工艺, 这个榨油的过程会使脂肪含量降低到 8.5% 以下而蛋白含量保证在 27% 以上。这给订制商品贸易带来新的挑战, 因为脂肪含量 9-10% 的 DDGS 在美国市场并不多见。要达到蛋白+脂肪含量 36% 是可行的, 但大部分厂家贴的标签都是 35%。

墨西哥需求稳定, 价格有所波动。买家在价格下跌时回到市场, 而在价格上涨时退出观望。境内单节卡车需求依然坚挺。

亚洲市场上周对 DDGS 兴趣浓厚, 但实际成交滞后。CBOT 玉米价格波动使得许多潜在的买家选择观望。

评论及交易报告

到亚洲港口集装箱 293-300 美元/吨，成交 4500 吨。

货运代理商根据实际成交量议价。

酒精评论：

农业部长 Tom Vilsack 表示对纤维酒精前景看好。但是玉米仍然是唯一能够满足国内需求和生产出有用的副产品的原料。同时，可再生能源协会正在寻求切实可行的方法通过向汽油零售商提供免费的 E15 标签来促进酒精销售。

联合国粮食机构宣称美国和欧盟的生物燃料工业是造成粮价上涨的主要原因，这份报告刊登在世界粮食安全杂志上。报告指出制定燃料酒精法案的发达国家的对粮价上涨几乎不受影响，倡导限制使用谷物生产燃料酒精是抑制需求的首要目标，鼓励 20 国集团成员国取消针对酒精的一切补贴以及对酒精生产的强制法案。报告重申燃料酒精政策不应该以牺牲贫困人口的口粮为代价。但是这份报告可能没有意识到高粮价也会帮助抑制人口增长。

呼吁联邦财政减少酒精补贴的提案和公众支持率的下降可能最终导致酒精换兑补贴在 2011 年底终止，纤维酒精补贴在 2012 年底结束。这样大的政策变化将对价格产生实质影响并且会导致持续的价格波动。

7. 各国新闻：

阿根廷：据 SFgate.com 网站报道，阿根廷玉米种植者可能在今年秋季将玉米种植面积增加 25%。阿根廷是世界第二大玉米出口国，该国正在寻求与中国建立长期的合作关系。

澳大利亚：对美国和欧洲经济信心减弱使得其他货币，例如澳元和瑞郎，成为储备货币的一种选择。澳元升值对于严重依赖出口国际市场的澳大利亚农民来说并不是一件好事。

巴西：现在高企的玉米价格也吸引着巴西农民的眼球，主产区帕拉纳州和南马托格罗索州的农民们正打算将玉米产量增加 20%。巴西一直是阿根廷玉米的进口商，产量增加 20% 会使巴西农民成为阿根廷农民在出口市场上的一个竞争对手。这种竞争可能改变明年春天美国玉米的出口。

中国：全球新季玉米产量预期增加，但彭博社的一篇报道称中国接下来五年内的年进口量将达到 1000 万吨。一家中国国内的分析机构称到 2015 年国内玉米需求将达到 1.7 亿吨。现在中国的国内玉米消费量为 1.2 亿吨，进口量为 150 万吨。

欧盟：美国农民可能愿意提醒市场，几个月前市场还在讨论严重的干旱可能使欧洲小麦产量遭受重大损失。法国天气非常糟糕，而英国天气也偏差。但是，英国新季小麦质量似乎比预期的要好的多。

俄罗斯/乌克兰：由于邻国俄罗斯的价格竞争，乌克兰谷物出口量 7 月份下降 80%，这可能成为全球谷物价格正在冲顶的有力证明。俄罗斯正在通过降价寻求跟以前的客户重新建立联系。主要出口物为

小麦，但这在供应紧缺的谷物市场并不是正常现象。如果小麦价格维持弱势，全球谷物市场也很难有大的上涨。

8. 海运市场及其延伸

散装海运费：

航线和货船	上周	与前一周相比	备注
55,000 吨, 美国墨西哥湾到日本 US Gulf-Japan	\$50.50	下跌 \$1.50	小型灵便型船,52 美元/吨
55,000 吨, 美国西北太平洋沿岸到日本 PNW- Japan	\$27.00	下跌 \$0.50	小型灵便型船,29 美元/吨
55,000 吨, 美国墨西哥湾到中国 US Gulf – China 美国北太平洋沿岸到中国 PNW to China	\$49.50 \$26.00	下跌 \$1.00 下跌 \$0.50	中国南方或北方
25,000 吨, 美国墨西哥湾到墨西哥的 VERACRUZ US Gulf- Veracruz, Mexico	\$21.00	下跌 \$0.50	每天的卸货率在 3,000 吨
35-40,000 吨, 美国墨西哥湾到墨西哥的 VERACRUZ US Gulf- Veracruz, Mexico	\$19.00	稳定	深水码头, 每天卸货率在 8,000 吨
25/35,000 吨, 美国墨西哥湾到哥伦比亚东海岸 US Gulf- East Coast Colombia	\$22.00	稳定	西海岸哥伦比亚 每吨 30 美元
35,000 吨, 美国墨西哥湾到危地马拉 35,000 U.S. Gulf – Guatemala	\$30.00	稳定	Acajutla/Quetzal, 每天卸货率 8,000 吨
25-30,000 吨, 美国墨西哥湾到阿尔及利亚 US Gulf - Algeria	\$41.00 \$45.00	下跌 \$2.00 下跌 \$1.00	每天的卸货率在 8,000 吨 每天的卸货率在 3,000 吨
25,000 吨, 美国墨西哥湾到摩洛哥 25,000 US Gulf – Morocco	\$42.00	下跌 \$1.00	每天的卸货率在 3,000 吨
55,000 吨, 美国墨西哥湾到埃及 Gulf –Egypt	\$33.00 \$42.00	下跌 \$1.50 下跌 \$1.00	55,000-60,000 吨 圣劳伦斯到埃及\$32.00
60-70,000 吨, 美国墨西哥湾到欧洲鹿特丹 Gulf – Europe-Rotterdam	\$23.00	下跌 \$1.00	小型灵便型船价格高出 2 美元/吨
55-60,000 吨, 巴西到中国 Brazil –China	\$49.00	下跌 \$1.00	
55-60,000 阿根廷到中国 55-60,000 Argentina-China	\$48.00	下跌 \$1.00	逆航每吨 54 美元/吨
55,000 美国墨西哥湾到伊拉克 55,000 U.S. Gulf to Iraq	\$80.00-\$85.00 \$60.00-\$65.00	-	乌姆卡斯尔港口*(存在战争风险)

9. 海运费的评论

谷物运费的变化: 波罗的海巴拿马干散货船指数 8 月 5 日

航线	上周	前一周	变化	% 变化
P2A: 墨西哥湾/大西洋到日本	21245	21515	-270	-1.3%
P3A: 西北太平洋沿岸港口到日本	8245	8375	-130	-1.6%

Source: O'Neil Commodity Consulting

西澳大利亚到中国海岬型船铁矿砂运费截止 8 月 5 日

4 周前	\$7.95-8.45
3 周前	\$7.95-8.15

2 周前	\$7.75-7.90
1 周前	\$7.75-7.90
上周	\$7.75-7.95

10. 利率

利率(%): 2011年8月3日			
	上周	前一周	上个月
美国最低利率	3.25	3.25	3.25
伦敦银行间利率(6个月)	.44	.43	.40
伦敦银行间利率(1年)	.76	.75	.76

我们感谢您的拜读。如果您需要协会提供进一步的帮助，请随时和我们联系。如果您的地址，电话，传真，联系人等有变动，请通知我们。我们将不胜感激并将继续为您提供上述信息。另外，您可在下列互联网址上获得有关农业，增值谷物和市场方面更多的新闻和信息； www.agribiz.com； www.ams.usda.gov； <http://www.bankrate.com>

顺致问候
美国谷物协会北京办事处