



Room 1010C China World Tower 1, No. 1 Jianguomenwai Avenue, Beijing 100004, P.R.C.  
Tel: 86-10-65051314, Fax: 86-10-65050236 E-mail: [grainsbj@grains.org.cn](mailto:grainsbj@grains.org.cn)

## 美国饲料谷物市场信息

2009年6月29日

为了使您继续更好地了解美国饲料谷物市场的价格,美国谷物协会北京办事处特提供下述价格信息。但注意这些价格仅是估计值和市场平均值,您应与您的供货人核对确切的报价。

欢迎访问美国谷物协会中文网站,网址是: <http://www.grains.org.cn>

请注意:美国谷物协会北京办事处的电子邮箱地址: [grainsbj@grains.org.cn](mailto:grainsbj@grains.org.cn)

### 1. 芝加哥期货交易所和全球市场新闻:

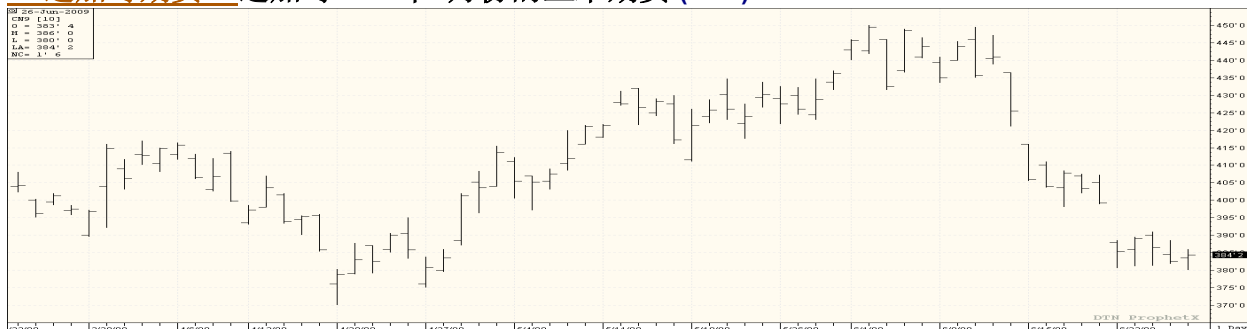
**上周回顾:** 由于跌多涨少,所以上周谷物市场又是下跌周。上周开盘时,玉米出口检验数据还不错,但是当玉米又跌了 14 美分时,许多玉米多头都深陷其中。上周一,7 月份的玉米期货在 3.85 美元/蒲式耳收盘。上周二,市场有些反弹,涨了 3.75 美分,主要原因是美元和其他商品疲软。

上周三市场又消沉了,基金抛了 4000 手玉米合约,使 7 月份的玉米跌了 2.5 美分,为 3.865 美元/蒲式耳。上周四的市场保持闷闷不乐的情绪,7 月份的玉米又跌了 4 美分,为 3.825 美元/蒲式耳。而 12 月份的玉米期货在近 4 美元/蒲式耳的极限徘徊。

上周五的玉米交易太清淡了,以至显然要到期的 7 月份期权也没有什么影响。12 月份的玉米期货当天在低于 4 美元交易,但收盘时涨了 2.6 美分,达到 4.042 美元/蒲式耳。7 月份的收盘时在 3.842 美元/蒲式耳,涨了 1.6 美分。

**展望** 显然市场如此下跌,甚至天气也将无法使其摆脱恐惧。这也在证明这个“在 5 月份卖出,然后离开”的谚语。重要的宏观经济的发展可能起些作用,但政府上周显示他乐于保持中立,除非被迫去做。然而,该解释预示,和该主席 Ben Bernanke 证明他预计利用资源保持的淡季将维持相当一段时间。现在美元是在过山车上,上涨,下跌,又上涨,再下跌,并可能在相当长的一段时间继续其起伏。有些建议,国际的财政部长们在保持美元强劲,结果是商品,尤其是原油价跌,因为担心其结果,如果基本面不允许决定这些重要的事情的话。

### 2. 芝加哥期货 芝加哥2009年7月份的玉米期货 (CH9):



Source: Prophet X

目前现货  
市场的价值:

期货市场的价格: 2009年6月26日			
谷物品种	6月26日	6月19日	净变化
<b>玉米</b>			
5月	384.25	399.25	-15.00
7月	391.75	407.25	-15.50
9月	404.25	419.50	-15.25
<b>大豆</b>			
5月	1201.00	1179.00	22.00
7月	1046.00	1050.50	-4.50
9月	1128.00	1120.00	8.00
<b>豆粕</b>			
5月	405.00	390.00	15.00
<b>豆油</b>			
5月	36.08	36.53	-0.45
<b>芝加哥小麦</b>			
5月	534.25	555.25	-21.00
7月	563.00	584.50	-21.50
9月	587.25	610.75	-23.50
<b>堪萨斯城小麦 KCBOT</b>			
5月	589.50	614.75	-25.25
7月	600.00	625.25	-25.25
9月	616.50	640.75	-24.25
<b>明尼阿波利斯 小麦 MGE</b>			
5月	667.25	699.00	-31.75
7月	667.25	695.75	-28.50
9月	678.75	707.75	-29.00

Source: World Perspectives, Inc.

### 3. 美国天气

到6月29日, 美国中西部的北部地区, 通过大湖的北部地区, 和大西洋沿海的中部到新英格兰, 的降雨量比正常的多。在严重干旱地区, 如得州, 没有得到缓解。东南部到大西洋沿岸中部, 西部到大平原地区的温度高于正常。西海岸的气温低于正常。

从6月30日到7月4日) 预报西北和东北地区的气温将比正常凉爽。整个美国, 从落基山脉到大西洋沿岸中部和东南地区的气温预计将高于正常。东南地区和大平原北部地区的降雨量将超过正常。大平原南部, 到大湖地区和西海岸的疆域预报低于正常。阿拉斯加州的大部分将是干热天气。

可从下面的网站看到目前美国和国际天气模式和展望: 天气和作物报告:

<http://www.usda.gov/oce/weather/pubs/Weekly/Wwcb/wwcb.pdf>

## 作物进度报告

	很差	差	一般	好	很好
玉米	2%	5%	23%	54%	16%
高粱	11%	10%	22%	54%	3%
大麦	0%	2%	18%	68%	12%

来源: 美国农业部

## 4. 美国出口数据

美国饲料谷物出口情况 2009年6月18日					
	新销售 (吨)	今年已经出口量 (千吨)	占出口预测 的百分比	预测的出口量 (百万吨)	06/07 市场年度的 出口量 (千吨)
小麦	385,500	323,800	792.2	4,123.1	-52%
玉米	1,087,400	1,038,400	34,003.7	43,076.1	-28%
高粱	2,000	14,600	1,993.7	2,436.0	-61%
大麦*	0	200	1.5	21.1	-76%

Source: USDA, World Perspectives, Inc. 来源: 美国农业部全球观察

每周美国出口检验: 美国出口检验:

周出口截止2009年6月18日					
作物 (千蒲式耳)	出口检验		今年至今为止 2008/09	去年同期 2007/08	变化百分比 %
	6月18日	6月11日			
玉米	38,073	30,981	1,349,268	1,955,476	69%
高粱	793	4,086	115,925	248,674	47%
大豆	13,443	12,480	1,115,169	1,006,151	111%
小麦*	13,336	13,545	38,693	50,775	76%
大麦*	68	0	100	854	12%

Source: USDA/AMS, [http://marketnews.usda.gov/gear/browseby/txt/WA\\_GR101.TXT](http://marketnews.usda.gov/gear/browseby/txt/WA_GR101.TXT).

\*美国小麦和大麦市场年度是6月1日到5月31日, 玉米, 高粱和大豆的市场年度是9月1日到8月31日

**出口检验摘要:**

美国农业部出口谷物检验报告 截止 2009年6月18日						
前一周 (千蒲式耳)	黄玉米	占总量的 %	白玉米	占总量的 %	高粱	占总量的%
墨西哥湾港口	29,930	79%	108	100%	793	100%
西北太平洋沿岸港口	6,602	17%	0	-	0	-
大湖地区港口	0	-	0	-	0	-
大西洋港口	0	-	0	-	0	-
国内铁路出口终端	1,433	4%	0	-	0	-
总计 (百万蒲式耳)	37,965	100%	108	100%	793	100%
总计 (百万吨)	1,033,256		2,939		21,582	
<b>百白玉米墨西哥湾装船: (千蒲式耳)</b>						
			2,939	危地马拉		
总计			2,939			
<b>高粱墨西哥湾装船: (千蒲式耳)</b>						
					14,942	埃塞俄比亚
					6,640	日本
总计					21,582	

**5. 美国谷物的现货离岸价 (所有的价格都仅是市场信息)**

黄玉米 (美元/吨离岸价)						
美国 2 号 黄玉米 水分最高 15%	墨西哥湾港口		西北太平洋沿岸港口		大湖地区港口	
	基差 2 号黄玉 米	离岸价 2 号黄玉米	基差 3 号黄玉 米	离岸价 3 号黄玉米	基差 3 号黄玉 米	离岸价 3 号黄玉米
7 月上半月	+ .62 N	\$175.68	+ .99 N	\$190.25		
7 月下旬	+ .62 N	\$175.68	+ .99 N	\$190.25		
8 月	+ .57 U	\$176.66	+ .95 U	\$191.62		
9 月	+ .62 U	\$178.63	+ 1.02 U	\$194.38		

2 号白玉米离岸价			
水份最高 15.0%	7 月	8 月	9 月
墨西哥湾港口	\$236	\$238	\$240

高粱 (美元/吨离岸价)				
2 号黄高粱 水分最高 15%	新奥尔良港口		得克萨斯港口	
	基差	离岸价	基差	离岸价
7 月	+ .30 Z	\$170.95	+ .30 Z	\$170.95
8 月	+ .30 Z	\$170.95	+ .30 Z	\$170.95
9 月	+ .35 Z	\$172.92	+ .35 Z	\$172.92
10	+ .35 Z	\$172.92	+ .35 Z	\$172.92

大麦	7 月	8 月	9 月
西北太平洋沿岸港口	\$200	\$200	\$200
大湖地区			
颗粒的蛋白饲料	7 月	8 月	9 月
新奥尔良港口	\$122.00	\$122.00	\$122.00

散装 蛋白含量 60%	7 月	8 月	9 月
新奥尔良港口	\$750.00	\$750.00	\$750.00

## 6. 美国 DDGS 的信息:

上周跟随玉米的下跌，DDGS 的价格也下跌了 5-10 美元/吨。早熟作物青贮和其他草料的季节压力在减少肉牛对 DDGS 的需求。我们可能在 7 月份将看到 DDGS 又回到其与玉米的正常季节价差上。相反，家禽对 DDGS 的需求高于正常，这是对全球高豆粕价格的反映。

**国内:** 虽然远期现货的采购比以前减缓了，但是加州奶牛对 DDGS 的需求是稳定的。从俄克拉荷马州到亚利桑那州的肉牛育肥场在显示减少 DDGS 需求的迹象。另外，许多中间商报告他们的库存已满，这减少了现货的需求。家禽业的需求似乎很好。据报道，泰森公司上周购买了 7 万吨，7-8 月份交货。

### 出口:

- 墨西哥的需求稳定，据报道上周采购了相等的量。
- 到新奥尔良港口的价格由于最终用户的需求少，而一直疲软。上周有一两个寻价，但不足以消化已经在驳船上的 DDGS
- 上周看到加拿大的需求，但是数量太小了，只有 2000 吨。
- 上周亚洲集装箱的需求稳定，而堪萨斯城的装集装箱也活跃了。

### 其他有用的关于 DDGS 的网站:

美国 DDGS 的供应商名单: <http://www.grains.org/buying-us-grains-a-ddgs/688>

美国 DDGS 使用手册: <http://www.grains.org/ddgs-user-handbook>

美国衣阿华州 CARD DDGS 手册: <http://www.matric.iastate.edu/DGbook/>

2009 年 6 月 18 日

DDGS 质量最低蛋白加脂肪 36%	美元 / 吨		
	7 月	8 月	9 月
美国新奥尔良驳船到岸价 CIF,	165	165	
美国墨西哥湾离岸价 FOB	171	171	
铁路到达美国西北太平洋港口 PNW,	178	175	
铁路到达美国加州港口,	177	174	
德州的 Mid-Bridge Laredo	195	194	
40' 集装箱南韩的到岸价 (CIF Busan)	237	237	
40' 集装箱台湾到岸价 (CIF Kaohsiung)	231	232	
40, 集装箱菲律宾到岸价 (马尼拉)		252	
40 尺集装箱印尼到岸价 (雅加达)		247	
40 尺集装箱马来西亚到岸价 (Port Kelang)		247	
40 尺集装箱越南到岸价 (胡志明市)	239	239	
40 尺集装箱日本到岸价 (Yokohama)		252	
40 尺集装箱泰国到岸价 (Lat Krabang)		241	
40 尺集装箱中国南方港口到岸价		249	
美国堪萨斯城铁路货场	158	154	

- DDGS 的价格将根据其质量指标，数量和供应商的不同而变化。

## 7. 各国新闻:

**阿根廷:** 高粱保持其普遍的出口商品, 尤其是对智利和日本。日本购买了15万吨, 7月份的船期。另外, 今年下半年, 将开始生产燃料酒精, 为在2010年在汽油中添加5%而做准备。大部分4500万升燃料酒精的项目都将使用甘蔗。但是美国农业部驻该国的官员称有个别的小厂可能用高粱, 甚至玉米。

**巴西:** 分析家们说, 由于大豆的价格更有吸引力, 加上投入成本高和贷款限制, 所以明年巴西的玉米面积将减少 30 万公顷。

**中国:** 在过去的几年, 大家都在关注中国, 看中国的玉米供应情况。政府现在有 4000 万吨的临时储备玉米, 比私人手中储存的 1700 万吨的多出许多。可能要出口一些。

**印度:** 雨季推迟了, 这可能影响秋冬收割的粗粮的生产。

**俄罗斯:** 今年玉米出口量可能达到 130 万吨, 这是一个大的变化, 因为过去该国是净进口国 (大部分来自乌克兰)。信贷可能限制将来的作物。

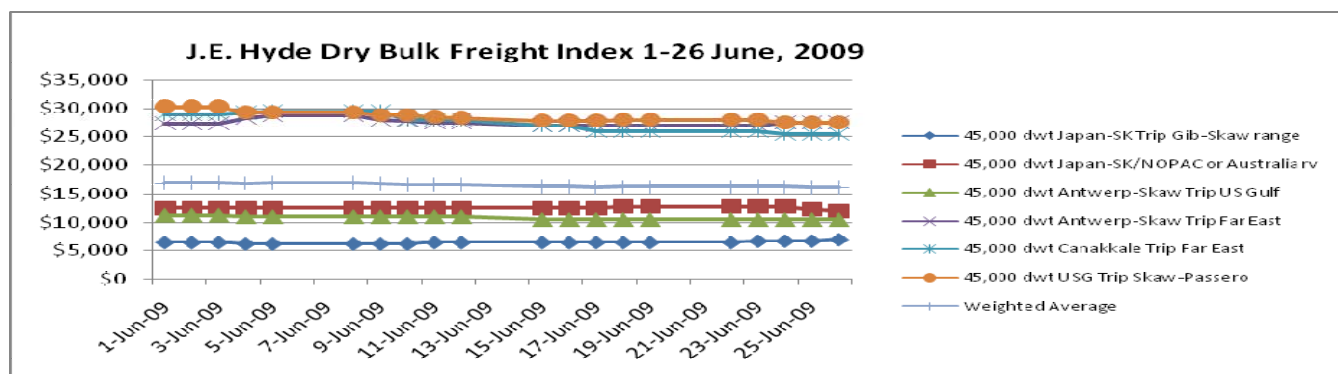
**乌克兰:** 饲料大麦和玉米的价格一直在跟着饲料小麦而走高, 上周又分别涨了 8-5 美元/吨。饲料玉米现在是该国最贵的 (黑海港口价格是 187-192 美元/吨)。

**越南:** 上个月, 饲料价格变化, 涨了 5 次, 这使一些水产和畜禽公司倒闭。

## 8. 海运市场及其延伸

### J.E. Hyde 干散货船运费指数: 2009 年 6 月 26 日

Route	06/22/09	06/23/09	06/24/09	06/25/09	06/26/09
45,000 dwt Japan-SK Trip Gib-Skaw range	\$6,500	\$6,750	\$6,750	\$6,750	\$7,000
45,000 dwt Japan-SK/NOPAC or Australia rv	\$12,750	\$12,750	\$12,750	\$12,250	\$12,000
45,000 dwt Antwerp-Skaw Trip US Gulf	\$10,500	\$10,500	\$10,500	\$10,500	\$10,500
45,000 dwt Antwerp-Skaw Trip Far East	\$27,000	\$27,000	\$27,500	\$27,500	\$27,500
45,000 dwt Canakkale Trip Far East	\$26,000	\$26,000	\$25,500	\$25,500	\$25,500
45,000 dwt USG Trip Skaw-Passero	\$28,000	\$28,000	\$27,500	\$27,500	\$27,500
Weighted Average	\$16,250	\$16,313	\$16,250	\$16,125	\$16,125



## 致散装海运费:

航线和货船	上周	与前一周相比	备注
55,000 吨, 美国墨西哥湾到日本 US Gulf-Japan	\$59.00	Down \$3.00	4.6 万吨的船, 每吨 57 美元
55,000 吨, 美国西北太平洋沿岸到日本 PNW- Japan	\$31.00	Down \$4.00	4.6 万吨的船, 每吨 36 美元
55,000 吨, 美国墨西哥湾到中国 US Gulf - China	\$58.00		中国南方或北方
25,000 吨, 美国墨西哥湾到墨西哥的 VERACRUZ US Gulf- Veracruz, Mexico	\$20.50		每天的卸货率在 3,000 吨
35-40,000 吨, 美国墨西哥湾到墨西哥的 VERACRUZ US Gulf- Veracruz, Mexico	\$18.00		深水码头, 每天卸货率在 8,000 吨
25/30,000 吨, 美国墨西哥湾到哥伦比亚 US Gulf- East Coast Colombia	\$20.00		西海岸哥伦比亚 \$50-53
25,000 吨, 美国墨西哥湾到阿尔及利亚 US Gulf - Algeria	\$37.00 \$40.00		5.5-6 万吨
55,000 吨, 美国墨西哥湾埃及 Gulf -Egypt	\$38.00		
60-70,000 吨, 美国墨西哥湾到欧洲 Gulf - Eur	\$24.00		
55-60,000 吨, 巴西到中国 Brazil -China	\$50.50		
55-60,000 阿根廷到中国	\$49.00		
55,000 美国墨西哥湾到伊拉克	\$80.00 -90.00 \$50.00- \$55.00		
25,000 美国墨西哥湾到摩洛哥	\$38.50		一港卸货, 卸货率每天 3000 吨

## 9. 海运费的评论

运费差距和谷物市场差距的对比					
6 月 18 日	西北太平洋沿岸港口 PNW	墨西哥湾 Gulf	蒲式耳的价差	吨的价差	有利
玉米	0.95	0.55	0.40	\$15.75	PNW
大豆	0.98	0.78	0.20	\$7.35	PNW
海运费	\$31.00	\$59.00		(\$28.00)	

Source: O'Neil Commodity Consulting

## 10. 利率

利率(%): 2009 年 6 月 24 日			
	本周	前一周	上个月
美国最低利率	3.25	3.25	3.25
伦敦银行间利率(6 个月.)	1.15	1.16	1.22
伦敦银行间利率(1 年.)	1.74	1.73	1.53

我们感谢您的拜读。如果您需要协会提供进一步的帮助，请随时和我们联系。如果您的地址，电话，传真，联系人等有变动，请通知我们。我们将不胜感激并将继续为您提供上述信息。另外，您可在下列互联网址上获得有关农业，增值谷物和市场方面更多的新闻和信息；[www.agribiz.com](http://www.agribiz.com);  
[www.ams.usda.gov](http://www.ams.usda.gov); <http://www.bankrate.com>

顺致问候

美国谷物协会北京办事处