



Room 1010C China World Tower 1, No. 1 Jianguomenwai Avenue, Beijing 100004, P.R.C.  
Tel: 86-10-65051314, Fax: 86-10-65050236 E-mail: [grainsbj@grains.org.cn](mailto:grainsbj@grains.org.cn)

## 美国饲料谷物市场信息

2009年7月6日

为了使您继续更好地了解美国饲料谷物市场的价格,美国谷物协会北京办事处特提供下述价格信息。但注意这些价格仅是估计值和市场平均值,您应与您的供货人核对确切的报价。

欢迎访问美国谷物协会中文网站,网址是:<http://www.grains.org.cn>

请注意:美国谷物协会北京办事处的电子邮箱地址:[grainsbj@grains.org.cn](mailto:grainsbj@grains.org.cn)

### 1. 芝加哥期货交易所和全球市场新闻:

**上周回顾:** 上周开始,市场疲软,在上周二美国农业部的播种和库存报告发表之前,没有人大量买入。而基金卖了 4000 手,12 月份的玉米在收盘时低于 4 美元/蒲式耳收盘(3.97),7 月份的跌了 7.25 美分。到上周二,许多人认为他们已经卸了大部分的包袱。美国农业部的播种面积报告首次,并重要地在玉米上另人震惊。尽管播种推迟并雨多,和市场在偏向大豆的播种,而不是玉米,但是美国农场主们播种的玉米面积却比去年多了 100 万英亩,比贸易预测的多了 300 万英亩,市场受到了打击。远期的合约跌停了板(跌了 30 美分),而由于目前对 7 月份的没有限制,所以 7 月份的一度跌了 37 美分,而收盘时跌了 29.25 美分(为 3.4775 美元/蒲式耳)。

上周三看到些反弹,原因是受到石油市场上涨的吸引,夜间的玉米合约贸易量达到了 32000 手,但是到了白天盘开始时,所有这些又都蒸发了。如果不是基金在当天早些时候有些想法的活,那末,当天的市场会是又一个下跌日。相反,7 月份的在收盘时上涨了 4 美分,为 3.574 美元/蒲式耳。

上周四,由于美国国庆假日,所以是市场交易的最后一天,在上周播种报告发表之后,上周是玉米合约下跌的趋势。12 月份的合约,现在反映了地里大概有大量的玉米,在收盘时又跌了 11.5 美分,为 3.574 美元/蒲式耳。该合约上周共跌了 47 美分。

**展望** 由于有利的天气和畜牧行业不景气造成的有限的额外需求,库存增加是必然的。有些抱怨说,美国农业部和统计局已经预先开始对 2009/10 年度的作物进行预测,使用了便宜的模型来代替一些实际的田间调查。其他人注意到,今年春天的作物评估是困难的,美国农业部已经将玉米产量比过去 10 月份的两个报告,与 6 月 30 日的报告相比,减少了 1%,有些批评可能是更多的针对其对玉米价格的渴望,而不是什麼实际问题。无论如何,实际如此。

## 2. 芝加哥期货 芝加哥2009年7月份的玉米期货 (CH9):



Source: Prophet X

目前现货

市场的价值:

期货市场的价格: 2009年7月2日			
谷物品种	7月2日	6月26日	净变化
<b>玉米</b>			
7月	345.75	384.25	-38.50
9月	345.75	391.75	-46.00
12月	357.50	404.25	-46.75
<b>大豆</b>			
7月	1243.00	1201.00	42.00
9月	1061.00	1046.00	15.00
12月	1154.00	1128.00	26.00
<b>豆粕</b>			
7月	411.20	405.00	6.20
<b>豆油</b>			
7月	35.18	36.08	-0.90
<b>芝加哥小麦</b>			
7月	500.25	534.25	-34.00
9月	529.00	563.00	-34.00
12月	555.00	587.25	-32.25
<b>堪萨斯城小麦 KCBOT</b>			
7月	554.75	589.50	-34.75
9月	564.25	600.00	-35.75
12月	580.75	616.50	-35.75
<b>明尼阿波利斯小麦 MGE</b>			
7月	618.00	667.25	-49.25
9月	622.50	667.25	-44.75
12月	632.25	678.75	-46.50

Source: World Perspectives, Inc.

### 3. 美国天气

到7月5日，很少非正常干燥和干旱地区预测有大雨，但是也有个别地区例外，尤其是得州北部，俄克拉荷马州的狭长地区和邻近新墨西哥州和科罗拉多州地区有1-3英寸的降雨。这些经历了严重干旱地区预报获得了些低于1英寸的降雨。

从7月6日到10日) 预报在落基山脉，高原，大平原中部和北部和明尼苏达州目前干燥和干旱地区有2009年异常有利的降雨。相反，下列地区的天气要比正常干燥，如加州，俄勒冈州西部，大湖地区中部，密西西比河流域和东南地区，俄克拉荷马州大部地区，得州的三分之二地区，包括经历严重干旱的地区。

可从下面的网站看到目前美国和国际天气模式和展望：天气和作物报告：

<http://www.usda.gov/oce/weather/pubs/Weekly/Wwcb/wwcb.pdf>

### 作物进度报告

	很差	差	一般	好	很好
玉米	2%	5%	21%	54%	18%
高粱	11%	9%	28%	48%	4%
大麦	0%	3%	15%	69%	13%

来源: 美国农业部

### 4. 美国出口数据

美国饲料谷物出口情况 2009年6月25日					
	新销售 (吨)	今年已经出口量 (千吨)	占出口预测 的百分比	预测的出口量 (百万吨)	06/07 市场年度的 出口量 (千吨)
小麦	246,100	366,700	1,158.9	4,364.9	-53%
玉米	1,171,700	742,500	34,746.2	44,231.1	-26%
高粱	122,700	44,700	2,038.4	2,558.6	-59%
大麦*	n/a	100	1.6	21.2	-76%

Source: USDA, World Perspectives, Inc. 来源: 美国农业部全球观察

每周美国出口检验: 美国出口检验:

周出口截止2009年6月25日					
作物 (千蒲式耳)	出口检验		今年至今为止 2008/09	去年同期 2007/08	变化百分比 %
	6月25日	6月18日			
玉米	27,667	38,073	1,381,512	1,998,524	69%
高粱	1,256	793	117,256	249,176	47%
大豆	12,934	13,443	1,130,270	1,026,417	110%
小麦*	10,126	13,336	49,025	68,716	71%
大麦*	80	68	188	972	19%

Source: USDA/AMS, [http://marketnews.usda.gov/gear/browseby/txt/WA\\_GR101.TXT](http://marketnews.usda.gov/gear/browseby/txt/WA_GR101.TXT).

\*美国小麦和大麦市场年度是6月1日到5月31日，玉米，高粱和大豆的市场年度是9月1日到8月31日

## 出口检验简要:

美国农业部出口谷物检验报告 截止 2009 年 6 月 25 日						
前一周 (千蒲式耳)	黄玉米	占总量的 %	白玉米	占总量的 %	高粱	占总量的%
墨西哥湾港口	5,219	51%	1,008	100%	1,256	100%
西北太平洋沿岸港口	4,870	48%	0	-	0	-
大湖地区港口	0	-	0	-	0	-
大西洋港口	37	1%	0	-	0	-
国内铁路出口终端	0	-	0	-	0	-
总计 (百万蒲式耳)	10,126	100%	1,008	100%	1,256	100%
总计 (百万吨)	275,589		27,434		34,183	
百白玉米墨西哥湾装船: (千蒲式耳)						
			15,023	到洪都拉斯		
			6,478	到哥伦比亚		
			5,933	到萨尔瓦多		
总计			27,434			
高粱墨西哥湾装船: (千蒲式耳)						
					34,183	到墨西哥
总计					34,183	

## 5. 美国谷物的现货离岸价 (所有的价格都仅是市场信息)

黄玉米 (美元/吨离岸价)						
美国 2 号 黄玉米 水分最高 15%	墨西哥湾港口		西北太平洋沿岸港口		大湖地区港口	
	基差 2 号黄玉米	离岸价 2 号黄玉米	基差 3 号黄玉米	离岸价 3 号黄玉米	基差 3 号黄玉米	离岸价 3 号黄玉米
7 月上半月			+ .95 N	\$173.51		
7 月下旬	+ .61 U	\$160.13	+ .95 N	\$173.51		
8 月	+ .62 U	\$160.52	+1.03 U	\$176.66		
9 月	+ .67 U	\$162.49	+1.05 U	\$177.45		

2 号白玉米离岸价			
水份最高 15.0%	7 月	8 月	9 月
墨西哥湾港口	\$220	\$222	\$224

高粱 (美元/吨离岸价)				
2 号黄高粱 水分最高 15%	新奥尔良港口		得克萨斯港口	
	基差	离岸价	基差	离岸价
7 月	+ .30 Z	\$152.55	+ .30 Z	\$154.52
8 月	+ .30 Z	\$152.55	+ .30 Z	\$154.52
9 月	+ .35 Z	\$154.52	+ .35 Z	\$154.52
10	+ .35 Z	\$154.52	+ .35 Z	\$154.52

大麦	7 月	8 月	9 月

西北太平洋沿岸港口	\$200	\$200	\$200
大湖地区			
颗粒的蛋白饲料	7月	8月	9月
新奥尔良港口	\$115.00	\$115.00	\$115.00

散装 蛋白含量 60%	7月	8月	9月
新奥尔良港口	\$720.00	\$720.00	\$720.00

## 6. 美国 DDGS 的信息:

上周 DDGS 的价格继续下跌，比前一周跌了 10-13 美元/吨。季节趋势（比玉米便宜）上周有些加速。然而，DDGS 的蛋白价值比其正常的低多了，对目前使用豆粕的应该很有吸引力。上周燃料酒精生产是有利润的，鼓励生产者在买入玉米的同时，销售燃料酒精和 DDGS。

**国内：**整个初夏的月份，肉牛的需求继续令人沮丧。奶牛需求稳定，但也不旺盛。家禽需求在前两周大量采购之后，上周平静。养猪方面没有新闻，虽然其价值与玉米加豆粕相比，应该建议在配方中使用 DDGS。

**出口：**上周亚洲集装箱的需求稳定，许多买主在上周二购买了 8 月份的订单。稳定的需求在上周的后三天继续，南韩市场有更大的兴趣。一位出口商称：似乎有几位停顿了一会儿，最终还是买了。上周他们卖了 1 万吨 8 月份船期的。7 月份的散装需求很清淡，然而据说 8 月份的需求将会跟上。目前新奥尔良的到港价和墨西哥湾的离岸价格要比在中西部产地的价格有优势。

### 其他有用的关于 DDGS 的网站:

美国 DDGS 的供应商名单: <http://www.grains.org/buying-us-grains-a-ddgs/688>

美国 DDGS 使用手册: <http://www.grains.org/ddgs-user-handbook>

美国衣阿华州 CARD DDGS 手册: <http://www.matric.iastate.edu/DGbook/>

2009 年 7 月 2 日

DDGS 质量最低蛋白加脂肪 36%	美元 / 吨		
	7月	8月	9月
美国新奥尔良驳船到岸价 CIF,	141	143	149
美国墨西哥湾离岸价 FOB	153	154	155
铁路到达美国西北太平洋港口 PNW,	158	159	160
铁路到达美国加州港口,	157	158	159
德州的 Mid-Bridge Laredo	169	169	169
40' 集装箱南韩的到岸价 (CIF Busan)	208	208	210
40' 集装箱台湾到岸价 (CIF Kaohsiung)	205	205	208
40, 集装箱菲律宾到岸价 (马尼拉)	213	213	216
40 尺集装箱印尼到岸价 (雅加达)	214	214	217
40 尺集装箱马来西亚到岸价 (Port Kelang)	210	210	213
40 尺集装箱越南到岸价 (胡志明市)	211	211	214
40 尺集装箱日本到岸价 (Yokohama)	210	210	213
40 尺集装箱泰国到岸价 (Lat Krabang)	211	211	211
40 尺集装箱中国南方港口到岸价	209	209	212
美国堪萨斯城铁路货场	137	138	139

● DDGS 的价格将根据其质量指标，数量和供应商的不同而变化。

## 7. 各国新闻:

**阿根廷:** Peronists输掉了上周的中期选举，仇恨农业是其原因之一。然而，除非政府改变了目前Cristina Fernandez Kirchner总统的政策，在玉米成本高的情况下，大豆可能将继续扩大。由于谷物出口税是政府税收的大头，所以做出任何改变都将非常困难。目前大部分的玉米出口许可已经用完了，目前的报价比芝加哥7月份期货的高出90美分。

**中国:** 一个新的玉米国家标准将在 9 月 1 日起施行，包括新的分级和质量指标。美国驻华农业官员称美国谷物协会帮助回顾了该措施，但对贸易的影响还不清楚。同时，政府已经决定销售部分其3000万吨额外的玉米库存。

**印尼:** 该国家玉米协会称，他们正在向马来西亚，菲律宾，南韩和日本出口玉米。Gorontalo 省估计将在近期向菲律宾出口 8000 吨玉米。美国农业部预测该国的玉米产量要比该国协会的少 45%，并预测该国玉米的进出口各在 10 万吨。

**印度:** 该国内阁经济委员会已经批准了 3100 万美元来扩大家禽生产，这将增加玉米需求的潜力。

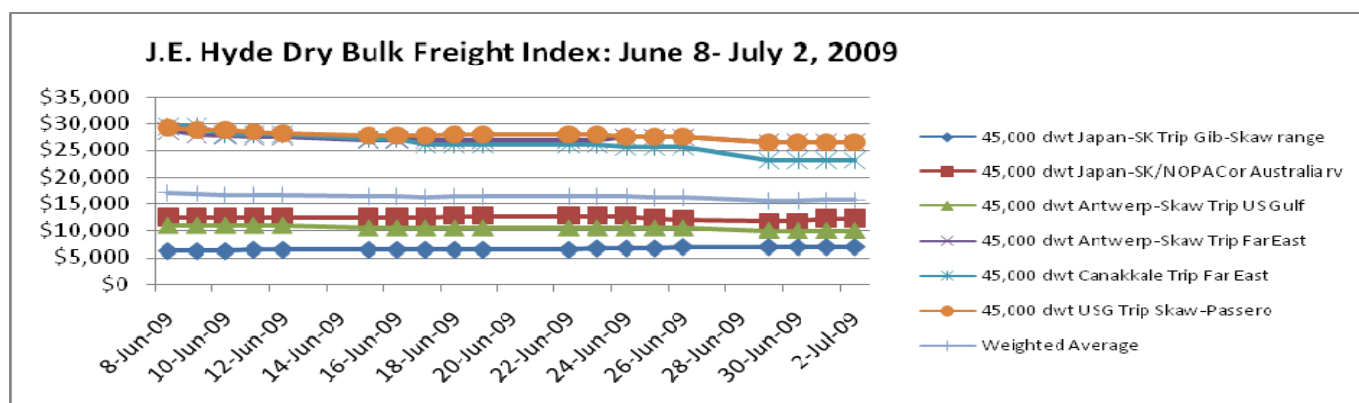
**俄罗斯:** 虽然仅收割了 9%，但是克拉斯诺伏斯克的大麦单产要比去年略低。

**乌克兰:** 与前几周相反，饲料大麦和玉米的价格下跌了 2 美元/吨，原因是季节的压力在起作用，新作物接近成熟，加上缺乏出口需求。目前政府对一级大麦的收购价格是 135 美元/吨，分两期付款。该政府将在 7 月 13 日开始拍卖其多余的库存。

## 8. 海运市场及其延伸

### J.E. Hyde 干散货船运费指数: 2009 年 7 月 2 日

Route	06/29/09	06/30/09	07/01/09	07/02/09
45,000 dwt Japan-SK Trip Gib-Skaw range	\$7,000	\$7,000	\$7,000	\$7,000
45,000 dwt Japan-SK/NOPAC or Australia rv	\$11,750	\$11,750	\$12,250	\$12,250
45,000 dwt Antwerp-Skaw Trip US Gulf	\$10,000	\$10,000	\$10,000	\$10,000
45,000 dwt Antwerp-Skaw Trip Far East	\$26,500	\$26,500	\$26,500	\$26,500
45,000 dwt Canakkale Trip Far East	\$23,000	\$23,000	\$23,000	\$23,000
45,000 dwt USG Trip Skaw-Passero	\$26,500	\$26,500	\$26,500	\$26,500
Weighted Average	\$15,438	\$15,438	\$15,563	\$15,563



致散装海运费:



航线和货船	上周	与前一周相比	备注
55,000 吨, 美国墨西哥湾到日本 US Gulf-Japan	\$60.00	Up \$1.00	4.6 万吨的船, 每吨 57 美元
55,000 吨, 美国西北太平洋沿岸到日本 PNW- Japan	\$33.00	Up \$2.00	4.6 万吨的船, 每吨 36 美元
55,000 吨, 美国墨西哥湾到中国 US Gulf - China	\$59.00		中国南方或北方
25,000 吨, 美国墨西哥湾到墨西哥的 VERACRUZ US Gulf- Veracruz, Mexico	\$20.50		每天的卸货率在 3,000 吨
35-40,000 吨, 美国墨西哥湾到墨西哥的 VERACRUZ US Gulf- Veracruz, Mexico	\$18.00		深水码头, 每天卸货率在 8,000 吨
25/30,000 吨, 美国墨西哥湾到哥伦比亚 US Gulf- East Coast Colombia	\$20.00		西海岸哥伦比亚 \$50-53
25,000 吨, 美国墨西哥湾到阿尔及利亚 US Gulf - Algeria	\$38.00 \$41.00		5.5-6 万吨
55,000 吨, 美国墨西哥湾埃及 Gulf -Egypt	\$40.00		
60-70,000 吨, 美国墨西哥湾到欧洲 Gulf - Eur	\$25.00		
55-60,000 吨, 巴西到中国 Brazil -China	\$51.52		
55-60,000 阿根廷到中国	\$50.00		
55,000 美国墨西哥湾到伊拉克	\$80.00 -90.00 \$50.00- \$55.00		
25,000 美国墨西哥湾到摩洛哥	\$40.00		一港卸货, 卸货率每天 3000 吨

## 9. 海运费用的评论

谷物运费的变化: 波罗的海巴拿马干散货船指数				
航线	上周	前一周	变化	% 变化
P2A : 墨西哥湾/大西洋到日本	35,113	32331	2,782	8.6%
P3A : 西北太平洋沿岸港口到日本	21,970	20285	1,685	8.3%

运费差距和谷物市场差距的对比					
6 月 18 日	西北太平洋沿岸港口 PNW	墨西哥湾 Gulf	蒲式耳的价差	吨的价差	有利
玉米	1.00	0.61	0.39	\$15.35	PNW
大豆	1.35	1.70	-0.35	(\$12.86)	PNW
海运费	\$33.00	\$60.00	.69 -.73	(\$27.00)	

Source: O'Neil Commodity Consulting

## 10. 利率

利率(%): 2009年7月1日

	本周	前一周	上个月
美国最低利率	3.25	3.25	3.25
伦敦银行间利率(6个月.)	1.11	1.15	1.23
伦敦银行间利率(1年.)	1.59	1.74	1.60

我们感谢您的拜读。如果您需要协会提供进一步的帮助，请随时和我们联系。如果您的地址，电话，传真，联系人等有变动，请通知我们。我们将不胜感激并将继续为您提供上述信息。另外，您可在下列互联网址上获得有关农业，增值谷物和市场方面更多的新闻和信息； [www.agribiz.com](http://www.agribiz.com);  
[www.ams.usda.gov](http://www.ams.usda.gov); <http://www.bankrate.com>

顺致问候  
美国谷物协会北京办事处