



U.S. GRAINS COUNCIL

Room 1010C China World Tower 1, No. 1 Jianguomenwai Avenue, Beijing 100004, P.R.C.
Tel: 86-10-65051314, Fax: 86-10-65050236 E-mail: grainsbj@grains.org.cn

美国饲料谷物市场信息

2016年6月6日

为了使您继续更好地了解美国饲料谷物市场的价格，美国谷物协会北京办事处特提供下述价格信息。但注意这些价格仅是估计值和市场平均值，您应与您的供货人核对确切的报价。欢迎访问美国谷物协会中文网站，网址是：<http://www.grains.org.cn>

请注意：美国谷物协会北京办事处的电子邮箱地址：grainsbj@grains.org.cn

1. 芝加哥期货交易所和全球市场新闻：

上周回顾：

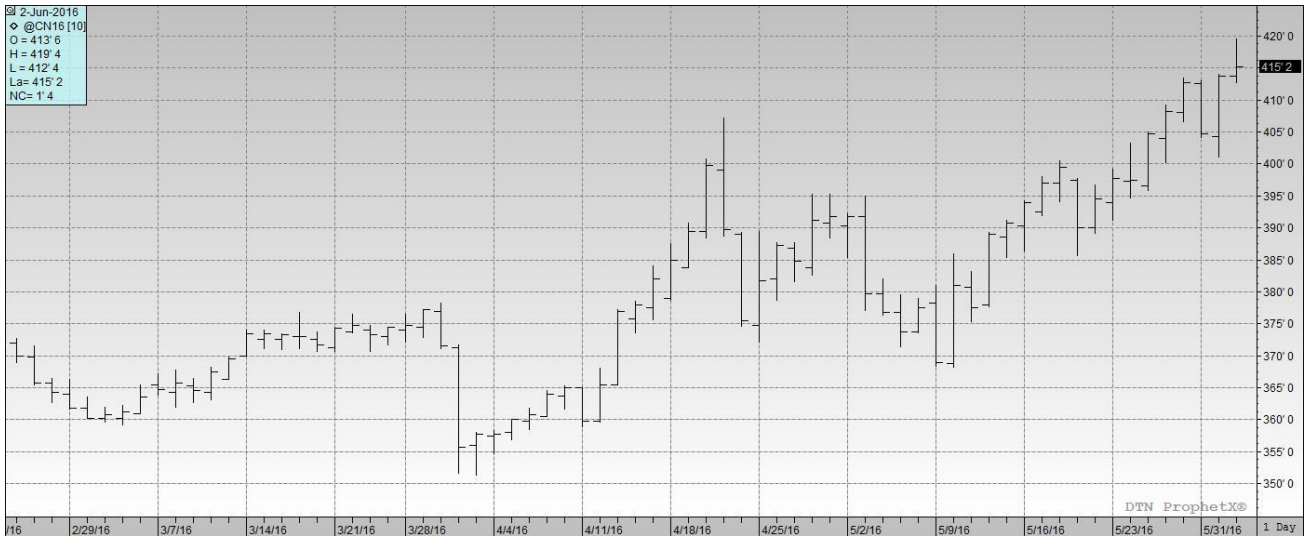
一周回顾：7月份玉米合约					
美元/蒲式耳	周五 5月27日	周一 5月30日	周二 5月31日	周三 6月1日	周四 6月2日
涨跌	0.0450	NA	-0.0800	0.0900	0.0150
收盘价	4.1275	NA	4.0475	4.1375	4.1525
市场的影响因素	出口销售持续强劲，导致之前的阻力位很容易就被突破。	假日闭市	玉米播种接近完成，72%的美国玉米处于好和非常好的状态，目前也没有天气方面的威胁，市场出现了一个下跌。	交易区间有13美分宽，由于资金在6月的第一个交易日买进的合约比前一天卖出的合约多，收盘走高。	受出口预期的影响，夜场近期玉米合约创出4.15美元/蒲式耳的新高，日场也维持了这个上涨。

展望：上涨的动能很好，均线都向牛市方向移动。多方资金拥有大约7万份玉米合约。在商品市场启动之前，他们根据牛市趋势买进了大量的多头头寸。也许是受之前的市场经验影响太多，商品市场并没有如资金传言的那样给出巴西将会出现供应短缺的问题，以及美国玉米的出口预期。由于阿根廷方面农民不能将玉米运给久久等待的轮船，美国玉米的出口销售也从中受益。（注意：美国玉米的出口销售报告将会在6月3日发布。）出口销售的良好预期并不会对预期的周转产生很大的影响，但市场的方向还是牛市。

美国玉米种植带的东部发芽较晚，天气状况不是太理想，未来 10-14 天美国中西部的降雨量预计也将低于平均水平。

巴西的情况看上去更加趋于牛市，由于供应短缺，该国的平均价格已经上涨到 53 里尔/60 公斤（6.27 美元/蒲式耳）。

芝加哥 7 月份玉米期货:



Source: Prophet X

当前的市场价格:

期货价格表现，2016年6月2日			
商品	6月2日	5月27日	净变化
玉米			
7月16日	415.25	412.75	2.50
9月16日	415.75	414.25	1.50
12月16日	416.75	413.50	3.25
3月17日	422.75	420.00	2.75
大豆			
7月16日	1144.25	1086.50	57.75
8月16日	1130.75	1083.00	47.75
9月16日	1102.50	1067.50	35.00
11月16日	1081.75	1056.25	25.50
豆粕			
7月16日	418.30	402.60	15.70
8月16日	399.40	388.70	10.70
9月16日	388.80	381.10	7.70
10月16日	381.40	375.90	5.50
豆油			
7月16日	32.26	31.48	0.78
8月16日	32.37	31.61	0.76
9月16日	32.48	31.74	0.74

10月16日	32.58	31.87	0.71
软红冬小麦			
7月16日	485.50	481.50	4.00
9月16日	496.25	491.75	4.50
12月16日	514.00	508.25	5.75
3月17日	531.00	523.50	7.50
硬红冬小麦			
7月16日	464.50	459.75	4.75
9月16日	480.75	475.75	5.00
12月16日	504.75	498.50	6.25
3月17日	521.25	514.75	6.50
明尼安波利斯 (硬红春小麦)			
7月16日	532.25	528.00	4.25
9月16日	540.75	535.50	5.25
12月16日	553.75	549.25	4.50
3月17日	565.75	562.00	3.75

*价格单位：美分/蒲式耳（5000 蒲式耳）

美国天气和播种进展：

美国作物种植进展				
品种	2016年5月29日	上周	去年	2011-2015 平均值
玉米	94%	86%	94%	92%
高粱	44%	37%	42%	51%
大麦	97%	94%	100%	88%

来源：USDA

美国干旱监测天气预报：

美国气象局天气预报中心 7 天定量降雨预测 (QPF) 显示 6 月 1-8 日大陆分界线的西侧将是一个非常干燥的星期。南部平原、密西根半岛的北部、佛罗里达的南部、阿帕拉契亚山脉的中部和新英格兰地区将有大雨。受强云脊天气的影响，西部天气比较炎热，气温可能比每年这个时候的正常温度高出 6-18 华氏度。同期，德克萨斯州、中西部、大西洋中部沿海和东北地区，天气持续比较凉爽。

强预报模式和预报工具都一致显示，未来 6-10 天西部将会形成一个很强的云脊，并逐渐向中部和北部平原延伸。6 月 7-11 日气温很可能高于正常水平。东南地区的气温预计也高于正常水平，而东北地区的气温很可能低于正常水平。降雨方面，太平洋西北地区、大盆地的北部和新英格兰地区的北部，降雨量高于正常水平的概率较大。大平原的中部和南部、中西部、墨西哥湾（除佛罗里达南部）和大西洋中部沿海，降雨的概率不是很大，6 月上旬的降雨量可能低于正常水平。

点击以下链接可以浏览当前美国和全球的天气模式和未来天气的预报：[Weather and CBulletinrop](#)。

美国出口统计：

出口销售和出口: 2016年5月19日					
商品	总销量 (吨)	出口 (吨)	年度已出口 (千吨)	年度预定货量 (千吨)	年度预定货量变化 (%)
小麦	48,900	285,100	18,707.3	20,606.2	-12%
玉米	1,556,300	1,125,000	28,021.8	41,815.6	-3%
高粱	115,200	66,200	6,454.3	7,116.8	-14%
大麦	0	100	25.6	27.8	-81%

来源: USDA, World Perspectives, Inc.

*由于2016年5月30日周一是公众假日, 下一个美国玉米的出口销售报告将在2016年6月3日发布。6月9日出版的市场动态将会更新这些数据。

请注意: 由于2016年5月30日周一是公众假日, 下一个美国玉米的出口销售报告将在2016年6月3日发布。6月9日出版的市场动态将会更新下面的讨论。

玉米: 本周2015/16年度交付的净销量为138.11万吨, 较前一周下降了6%, 较前四周的平均水平没有变化。报告增加的地区为日本(29.97万吨, 包括转自不明目的地的9.47万吨但减少了6.24万吨)、韩国(19.3万吨)、哥伦比亚(17.16万吨, 包括转自不明目的地的3.75万吨)、沙特阿拉伯(13.88万吨, 包括转自不明目的地的6.5万吨)、埃及(13.53万吨, 包括转自不明目的地的2.34万吨)和摩洛哥(12.94万吨, 包括转自不明目的地的5.16万吨和转自加拿大的1.65万吨)。报告减少的地区为加拿大(1.59万吨)、危地马拉(1.01万吨)和哥斯达黎加(1400吨)。本周2016/17年度的净销量为24.62万吨, 销往墨西哥(13.66万吨)、不明目的地(6.46万吨)、哥伦比亚(3.65万吨)和洪都拉斯(8500吨)。本周出口了112.5万吨, 较前一周下降了4%, 较前四周的平均水平下降了3%。主要的目的地为墨西哥(31.62万吨)、日本(21.38万吨)、哥伦比亚(8.66万吨)、台湾(7.86万吨)、摩洛哥(7.19万吨)、沙特阿拉伯(6.88万吨)、秘鲁(6.58万吨)和危地马拉(4.04万吨)。

可选产地的销售为: 2015/16年度, 当前未执行的可选产地的销售总量为39.2万吨, 全部销往不明目的地。

大麦: 本周2015/16年度没有出口销售的报告。本周出口了100吨到台湾。

高粱: 本周2015/16年度的净销量为11.3万吨, 较前一周有明显增加, 较前四周的平均水平增加了9%。报告增加的地区为中国(10.23万吨, 包括转自不明目的地的5.15万吨但减少了2200吨)、日本(1.02万吨)和墨西哥(500吨)。本周出口了6.62万吨, 较前一周下降了14%, 较前四周的平均水平下降了44%。主要的目的地为中国(4.93万吨)和墨西哥(1.68万吨)。

美国出口检验: 2016年5月26日					
商品 (吨)	出口检验		当前 销售年度	前一个销售年 度	销售年度 变化 (%)
	本周	上周			
大麦	416	73	31,928	180,222	18%
玉米	786,407	1,147,856	28,414,240	31,911,906	89%
高粱	65,890	52,031	7,092,982	7,362,255	96%
大豆	182,261	88,349	43,397,962	46,967,064	92%
小麦	494,842	302,342	20,072,250	22,622,295	89%

来源: 美国农业部市场服务处, 小麦和大麦的销售年度为6月1日至5月31日; 玉米、高粱和大豆的销售年度为9月1日至8月31日。周度报告由于出口商的修正和前一周期出现的撤单而有所变化。

美国农业部谷物出口检验报告：2016年5月26日

前一周	黄玉米	占总量的 的%	白玉米	占总量的 的%	高粱	占总量的%
五大湖	21,963	3%	0	0%	0	0%
大西洋口岸	0	0%	0	0%	0	0%
墨西哥湾	409,263	54%	28,000	100%	50,585	77%
太平洋西北港口	172,980	23%	122	0%	0	0%
内陆铁路出口	154,079	20%	0	0%	15,305	23%
总计 (吨)	758,285	100%	28,122	100%	65,890	100%
白玉米按国别运输 (吨)		28,000	墨西哥			
		122	韩国			
白玉米总计 (吨)		28,122				
高粱按国别运输 (吨)					52,055	中国
					13,835	墨西哥
高粱总计 (吨)					65,890	

来源: USDA, World Perspectives, Inc.

离岸价:

黄玉米 (美元/吨, 离岸价)				
黄玉米离岸价 水分最多 15%	墨西哥湾		西北太平洋口岸	
	基差 (2号黄玉米)	离岸价 (2号黄玉米)	基差 (2号黄玉米)	离岸价 (2号黄玉米)
6月	+0.51 N	\$183.55	-	-
7月	+0.52 N	\$183.95	+0.79 N	\$194.58
8月	+0.58 U	\$186.51	+0.79 U	\$194.77
9月	+0.73 U	\$192.41	+0.83 U	\$196.35

注意: 由于交易量不足, 无法保证所列的价格具有代表性, 本期的市场动态就删减了关于白玉米的表格。

高粱 (美元/吨, 离岸价)				
2号黄高粱 水分最多 14%	新奥尔良		德克萨斯	
	基差	离岸价	基差	离岸价
6月	-	-	+0.90 N	\$198.91
7月下半月	-	-	+0.65 U	\$189.26

饲料大麦 (美元/吨, 离岸价)			
	6月	7月	8月
西北太平洋口岸离岸价	\$195	\$195	\$195

*价格反映的是2016年5月19日结束的那一周的情况

蛋白饲料颗粒(CGFP) (美元/吨, 离岸价)			
	7月	8月	9月
新奥尔良	\$152	\$152	\$152
数量 5,000 吨			

玉米蛋白粉(CGM) (美元/吨, 离岸价)			
散装, 60%蛋白	7月	8月	9月
新奥尔良	\$650	\$650	\$650
*最少 5000-10,000 吨			

DDGS 价格表: 2016年6月2日 (美元/吨) (数量, 供货量, 付款和运输方式各不相同)			
运输终点 质量: 蛋白+脂肪最低 35%	6月	7月	8月
美国新奥尔良驳船到岸价	208	201	198
美国墨西哥湾离岸价	214	207	204
铁路到达美国西北太平洋港口	232	228	226
铁路到达美国加州港口	236	232	230
美国德克萨斯州拉雷多市大桥中央	230	228	226
加拿大阿尔伯塔省莱斯布里奇市离岸价	205	200	198
40尺集装箱南韩的到岸价(釜山港)	260	249	247
40尺集装箱台湾到岸价(高雄港)	260	246	244
40尺集装箱菲律宾到岸价(马尼拉)	270	257	254
40尺集装箱印尼到岸价(雅加达)	265	252	249
40尺集装箱马来西亚到岸价(巴生港)	265	252	249
40尺集装箱越南到岸价(胡志明市)	270	255	253
40尺集装箱日本到岸价(横滨港)	265	254	252
40尺集装箱泰国到岸价(LCMB)	260	249	247
40尺集装箱中国上海港到岸价	250	248	245
美国堪萨斯城铁路货场	209	204	200

信息来源: WPI *所有价格仅为市场报价, 运输条款、付款方式和质量可能在供应商间有所不同, 从而影响实际销售价格

带可溶物的玉米干酒糟 (DDGS) :

DDGS 评点: 根据对贸易商的周度调查, 价格上涨的幅度比较大, 但上涨幅度最大的还是亚洲市场。近期交付的货物购买的兴趣最大, 价格也上涨地最厉害。领涨的是 6 月交付到韩国的集装箱运输的价格, 上涨了 25 美元/吨, 到台湾和越南的价格也上涨了 23 美元/吨。7 月交付到各目的地的平均价格上涨了 11 美元/吨, 8 月交付的价格上涨了 9 美元/吨。市场的兴趣趋于晚交付的货物, 最大的原因还是价格方面。

中国方面的需求也在增加, 买家的兴趣比过去要强烈得多。豆粕价格上涨的庞大压力短期似乎不会消退。

2016 年 6 月 1 日发布的美国作物压榨和副产品的报告显示 4 月份 DDGS 的产量是 170.2 万吨, 较去年同期增加了 2%。而不含可溶物的 DDG 和未经调配的湿 DDG 的产量相应地有所减少。

燃料乙醇评点: 美国农业部 2016 年 6 月 1 日发布的美国作物压榨和副产品的报告显示 4 月份美国用于燃料乙醇生产的玉米用量是 3.924 亿蒲式耳, 较去年同期的 4.077 亿蒲式耳有所减少。

过去一周美国燃料乙醇的产量增加了 1.5%，平均为 96.0 万桶/天。根据美国能源信息管理中心（EIA）的数据，库存水平继续下降（0.2%），目前为 2077 万桶。

四个主要地区燃料乙醇和副产品的价值与现货玉米的价差较前一周有所增加（见下）：

- 伊利诺伊州的价差为 1.83 美元/蒲式耳（前一周为 1.78 美元/蒲式耳，去年同期的价差为 2.39 美元/蒲式耳）
- 艾奥瓦州的价差为 1.78 美元/蒲式耳（前一周为 1.63 美元/蒲式耳，去年同期的价差为 2.14 美元/蒲式耳）
- 内布拉斯加州的价差为 1.75 美元/蒲式耳（前一周为 1.63 美元/蒲式耳，去年同期的价差为 1.84 美元/蒲式耳）
- 南达科他州的价差为 2.22 美元/蒲式耳（前一周为 2.15 美元/蒲式耳，去年同期的价差为 2.33 美元/蒲式耳）

各国新闻：

巴西：受玉米高价格的影响，过去三个月鸡肉产量下降了 10%，看来未来还将继续下降。

中国：政府计划在 2016 年 6 月 3 日的拍卖会上将拍卖的数量增加 100 万吨，总计达到 342 万吨。

马拉维：政府寻求从欧洲购买 100 万吨玉米，成本可能在 3.5 亿美元左右，但可能找不到消费者更加喜欢的白玉米。

委内瑞拉：该国最大的食品加工公司宣布将暂停啤酒的生产，主要是由于进口大麦的外汇短缺所致。

远洋运输市场：

散装海运费 一重谷物、高粱和大豆*			
航线和货船	本周 美元/吨	与前一周 相比	备注
5.5 万吨,美国墨西哥湾到日本	\$28.00	升 \$0.25	大型灵便船\$28.75MT
5.5 万吨,美国西北太平洋口岸到日本	\$16.25	降 \$0.25	大型灵便船\$16.00/MT
5.5 万吨,美国墨西哥湾到中国	\$26.00	升 \$0.75	中国北方
美国西北太平洋口岸到中国	\$14.75	升 \$0.50	
3.0 万吨,美国墨西哥湾到墨西哥 Veracruz	\$13.75	未变	日卸货 4,000 吨
4.0-4.5 万吨,美国墨西哥湾到墨西哥 Veracruz	\$12.00	未变	深水码头, 日卸货 8,000 吨
2.5/3.5 万吨,美国墨西哥湾到哥伦比亚东海岸 阿根廷	\$14.75	升 \$0.25	哥伦比亚西海岸\$20.75
	\$26.75	升 \$0.25	
3.6-4.0 万吨,美国墨西哥湾到危地马拉	\$21.00	升 \$0.25	Acajutla/Quetzal - 8,000 吨
2.6-3.0 万吨,美国墨西哥湾到阿尔及利亚	\$31.00	升 \$0.50	日卸货 8,000 吨
	\$32.75	升 \$0.50	日卸货 3,000 吨
2.5-3.0 万吨,美国墨西哥湾到摩洛哥	\$31.50	升 \$1.00	日卸货 5,000 吨
5.5 万吨,美国墨西哥湾到埃及 西北太平洋口岸到埃及	\$22.00	升 \$0.50	55,000 -60,000 吨 圣劳伦斯河到埃及\$20.00
	\$23.25	升 \$0.50	

6.5-7.0 万吨,美国墨西哥湾到欧洲鹿特丹	\$14.50	升 \$0.25	大型灵便船 +\$1.25 或更多
巴西桑托斯到中国	\$18.50	未变	5.4-5.8 万吨 超大型灵便船-巴拿马型
亚马逊河上伊特科提亚拉港到中国	\$17.50	未变	6.0-6.6 万吨超巴拿马型
	\$29.00	升 \$0.25	4.8-5.3 万吨 (11.5 米吃水)
5.6-6.0 万吨,阿根廷到中国深水港	\$26.50	升 \$0.50	—

来源: O'Neil Commodity Consulting

*本表所有数字都基于前一晚的收盘价

远洋运费评点:

运输和出口报告 (O'Neil 商品咨询公司): 本周全球远洋运费市场涨跌不一。波罗的海指数继续下滑, 而实际运费市场大西洋板块略微走高。太平洋板块也有所下滑。墨西哥湾的需求比预期的要好。本周的交易量都不大, 市场可能在寻找一个新的平衡。

波罗的海干散货船指数				
2016 年 6 月 2 日	本周	上周	变化	%
航线				
P2A: 墨西哥湾/大西洋-日本	8,227	8,417	-190	-2.3%
P3A - 太平洋西北口岸-日本	4,245	4,693	-448	-9.5%

来源: O'Neil Commodity Consulting

以下是西澳大利亚到中国的好望角型船舶的历史运费:

2016 年 6 月 2 日	
四周前	\$4.05-\$4.20
三周前	\$3.55-\$3.85
两周前	\$4.00-\$4.55
一周前	\$4.20-\$4.25
本周	\$4.05-\$4.25

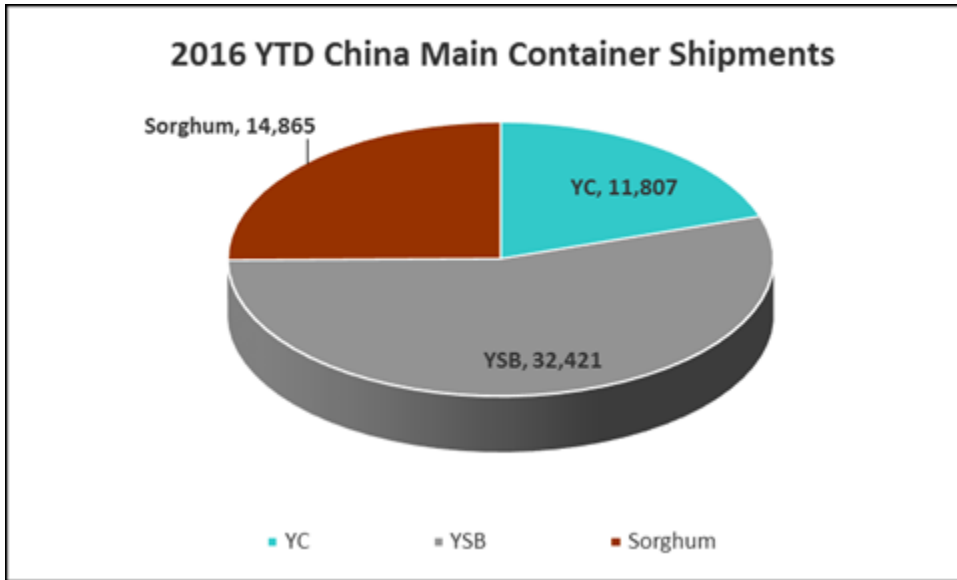
来源: O'Neil Commodity Consulting

美国-亚洲市场的运费差价					
2016 年 6 月 2 日	太平洋西北口岸	墨西哥湾	差价/蒲耳	差价/吨	优势
2 号玉米	0.79	0.54	0.25	\$9.84	PNW
大豆	0.90	0.60	0.30	\$11.81	Both
远洋运费	\$14.75	\$26.00	0.29-0.31	(\$11.25)	July

来源: O'Neil Commodity Consulting

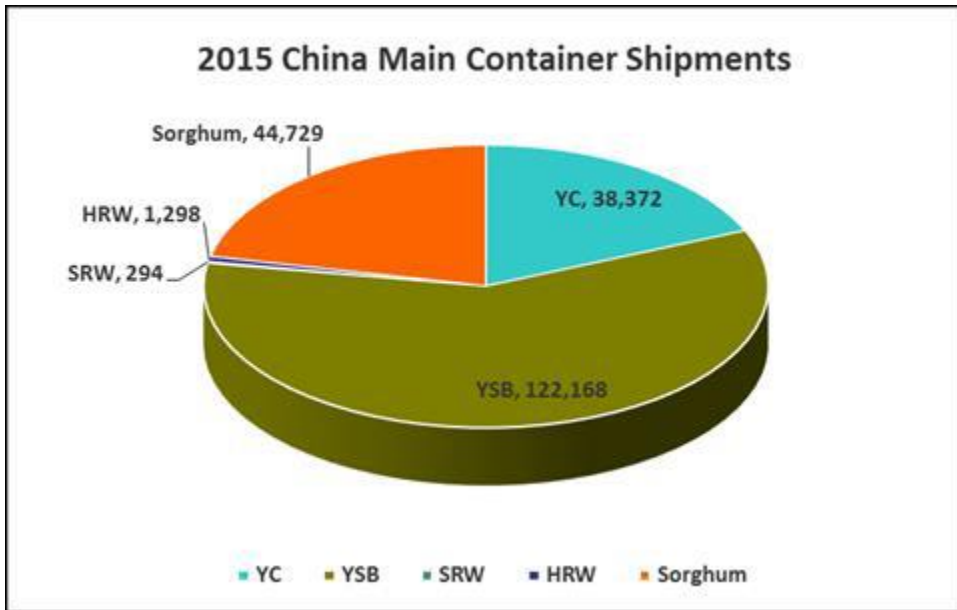
以下图表是 2015 年, 以及 2016 年目前为止到中国大陆的集装箱运输情况:

2016 年目前为止到中国大陆的集装箱运输情况



Source: O'Neil Commodity Consulting

2015 年 1-12 月到中国大陆的集装箱运输情况



Source: O'Neil Commodity Consulting

谷物的国际运费价目 - 所选航线									
估计现价 (美元/吨), 2016 年 6 月 2 日结束的这一周									
商品	原产地	中国	日本	韩国	摩洛哥	埃及	沙特	摩洛哥	哥伦比亚
船舶类型		巴拿马	巴拿马	巴拿马	巴拿马	巴拿马	巴拿马	大灵便	大灵便
黄玉米	阿根廷	\$24.00	\$26.00	\$24.00	\$20.00	\$21.50	\$26.00	\$23.00	\$24.00
	巴西	\$17.50	\$20.00	\$18.50	\$9.00	\$10.50	\$13.00	\$20.00	\$21.00
白玉米	阿根廷	\$24.00	\$26.00	\$24.00	\$20.00	\$21.50	\$26.00	\$23.00	\$24.00
	巴西	\$17.50	\$20.00	\$18.50	\$9.00	\$10.50	\$13.00	\$20.00	\$21.00
大麦	阿根廷	\$24.00	\$26.00	\$24.00	\$20.00	\$21.50	\$26.00	\$23.00	\$24.00
	巴西	\$17.50	\$20.00	\$18.50	\$9.00	\$10.50	\$13.00	\$20.00	\$21.00
高粱	阿根廷	\$24.00	\$26.00	\$24.00	\$20.00	\$21.50	\$26.00	\$23.00	\$24.00
	巴西	\$17.50	\$20.00	\$18.50	\$9.00	\$10.50	\$13.00	\$20.00	\$21.00

备注: 询价和报价的差异可能有变化, 在不太繁忙的航线上报价可能会稍高。

来源: World Perspectives, Inc.

银行利率:

利率 (%): 2016 年 6 月 1 日			
	本周	前一周	前一月
美国基准利率	3.50	3.50	3.50
伦敦银行间利率 (6 个月期)	0.98	0.96	0.90
伦敦银行间利率 (1 年期)	1.32	1.30	1.23

来源: www.bankrate.com

我们感谢您的拜读。如果您需要协会提供进一步的帮助, 请随时和我们联系。如果您的地址, 电话, 传真, 联系人等有变动, 请通知我们。我们将不胜感激并将继续为您提供上述信息。另外, 您可在下列互联网址上获得有关农业, 增值谷物和市场方面更多的新闻和信息;
www.agribiz.com; www.ams.usda.gov; <http://www.bankrate.com>

顺致问候

美国谷物协会北京办事处