



U.S. GRAINS COUNCIL

Room 1010C China World Tower 1, No. 1 Jianguomenwai Avenue, Beijing 100004, P.R.C.
Tel: 86-10-65051314, Fax: 86-10-65050236 E-mail: grainsbj@grains.org.cn

美国饲料谷物市场信息

2015年2月02日

为了使您继续更好地了解美国饲料谷物市场的价格，美国谷物协会北京办事处特提供下述价格信息。但注意这些价格仅是估计值和市场平均值，您应与您的供货人核对确切的报价。欢迎访问美国谷物协会中文网站，网址是：<http://www.grains.org.cn>

请注意：美国谷物协会北京办事处的电子邮箱地址：grainsbj@grains.org.cn

1. 芝加哥期货交易所和全球市场新闻：

上周回顾：

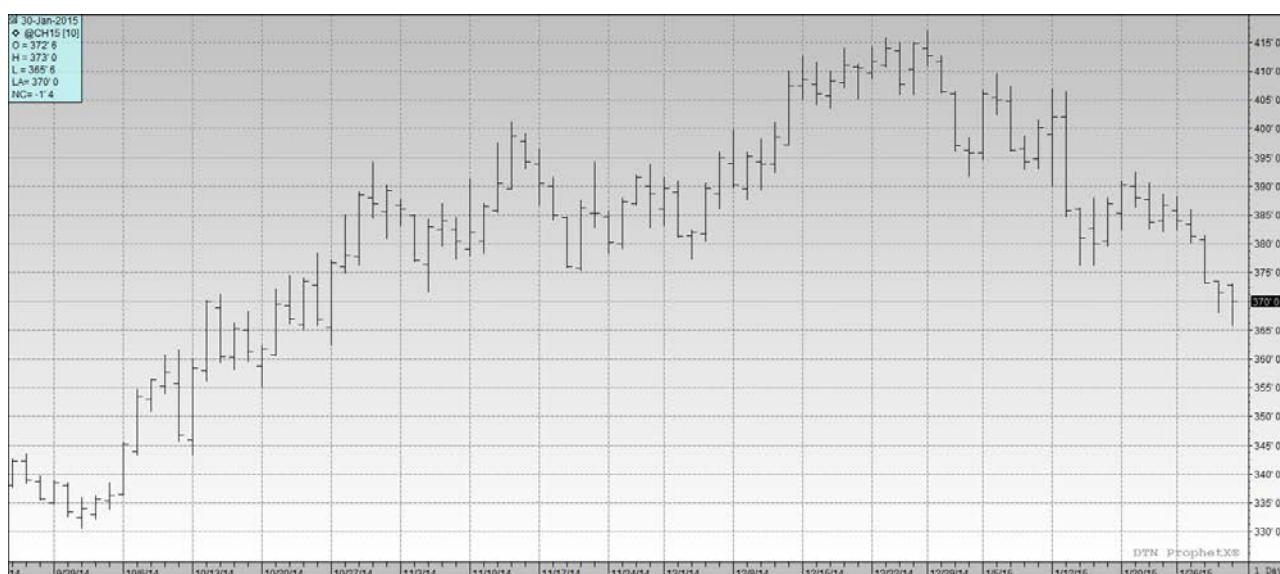
一周回顾：3月份玉米合约					
美元/蒲式耳	周一 1月26日	周二 1月27日	周三 1月28日	周四 1月29日	周五 1月30日
涨跌	-0.0275	-0.0275	-0.0800	-0.075	-0.0150
收盘价	3.8400	3.8125	3.7325	3.7150	3.7000
市场的影响因素	由于投机基金试图很体面地从他们的多头仓位退出，三月份玉米合约价格向下漂移。	三月份合约第一次交割通知日的到来给大型交易者留下的机会有限，售卖仍在继续。	技术形态的走弱使得玉米合约的买家有所退避，试图在更低的价格位购买。	又一周出口销售数据很好，使得三月份玉米合约在3.70美元/蒲式耳以下的购买兴趣大增。	三月份玉米合约又一次在3.70美元/蒲式耳以下交易，由于购买意愿强烈又反弹回来。

展望：基金经理们在玉米合约上建立了大量的多头头寸，进入二月份就意味着他们需要在近期货三月份玉米合约上减轻仓位。由于缺乏任何的牛市消息，买家将继续退避一旁，继续等待在更低价位购买的机会。于是，就出现了近期的抛售。目前的形势对于终端用户是一个在有利价位满足其整个春季需要的购买机会。

进入二月份并不仅仅意味着交易者需要调整他们的仓位，还有更重要的意义。二月中旬，种植意愿一般将成为市场价格的主导因素。一般的推测是，美国玉米的种植面积将会低于去年。然而，由于2015年11月份的大豆合约价格与2015年12月份的玉米合约价格的比率目前没有显示出美国玉米的种植面积有任何大的降低，这个预测可能偏差比较大。正如一贯的，春季的天气和作物轮播模式也会影响春季的播种。

美国农业部在 2015 年 2 月 19-20 日弗吉尼亚州阿尔林顿举行的农业市场前景论坛上将会对作物种植面积给出一个初步的预测。还有，播种意愿的实际调查结果将会出现在 3 月 31 日发布的作物种植前景报告上。之后，真实的种植面积估计将会在 2015 年 6 月 30 日发布。

芝加哥 3 月份玉米期货:



Source: Prophet X

当前的市场价格:

期货价格表现, 2015年1月30日			
商品	1月30日	1月23日	净变化
玉米			
3月15日	370.00	386.75	-16.75
5月15日	378.50	395.25	-16.75
7月15日	386.00	402.75	-16.75
9月15日	393.00	409.25	-16.25
大豆			
1月15日	961.00	972.75	-11.75
3月15日	967.75	979.50	-11.75
5月15日	972.75	985.25	-12.50
7月15日	972.00	985.50	-13.50
豆粕			
1月15日	329.90	331.50	-1.60
3月15日	324.00	323.70	0.30
5月15日	321.80	321.90	-0.10
7月15日	320.80	321.20	-0.40
豆油			
1月15日	30.00	31.60	-1.60
3月15日	30.24	31.79	-1.55
5月15日	30.46	31.99	-1.53
7月15日	30.52	31.99	-1.47
软红冬小麦			

3月15日	502.75	530.00	-27.25
5月15日	506.75	532.75	-26.00
7月15日	511.50	536.50	-25.00
9月15日	519.75	544.25	-24.50
硬红冬小麦			
3月15日	540.25	564.00	-23.75
5月15日	542.75	569.00	-26.25
7月15日	546.25	572.25	-26.00
9月15日	557.75	583.75	-26.00
明尼安波利斯 (硬红春小麦)			
3月15日	556.75	576.00	-19.25
5月15日	561.25	582.50	-21.25
7月15日	569.00	590.75	-21.75
9月15日	577.00	598.50	-21.50

*价格单位：美分/蒲式耳（5000 蒲式耳）

美国天气和播种进展：

美国干旱监测天气预报：下一周，大陆分界线以东的大部分地区气温预计在正常水平以下，中西部的北部和五大湖地区的气温偏差最大；而美国西部的气温预计在正常水平以上。一股较强的暴雨云系正在西南地区的上空形成，逐渐向平原地区移动。该云系将会带来太平洋的水分，在亚利桑那、新墨西哥和加利福尼亚南部的沙漠地区形成很好的降雨机会。随着该云系向东移动，南部平原的大部分区域、密西西比河的下流和中部大西洋沿海地区有望有获得多达 1.5 英寸的降雨。

未来 10 天的天气预报显示，美国大陆西三分之一地区的气温在正常水平以上的概率很大。过去几周美国东半部的气温都在正常水平以上，下周开始似乎回归更加正常的模式，特别是新英格兰地区气温低于正常水平的概率最大。在二月份的第一周，美国西部的干燥天气似乎没有多少缓解，降雨量仍然维持在正常水平以下。平原地区、中西部、墨西哥湾沿海的大部分区域的降雨量低于正常水平的概率偏大，而落基山北部和中部地区、以及东南地区降雨量在正常水平以上的概率最大。点击以下链接可以浏览美国 and 全球当前的天气模式和对未来天气的展望：[Weather and Crop Bulletin](#)。

美国出口统计：

出口销售和出口：2015 年 1 月 22 日					
商品	总销量 (吨)	出口 (吨)	年度已出口 (千吨)	年度预定销量 (千吨)	年度预定销量变化 (%)
小麦	559,000	340,500	14,617.6	19,937.3	-23%
玉米	1,154,400	942,600	14,720.2	31,414.5	0%
高粱	245,300	300,700	3,142.7	6,845.8	116%
大麦	0	100	107.1	136.6	8%

来源：USDA, World Perspectives, Inc.

玉米：本周 2014/15 年度的净销量为 106.82 万吨，较前一周下降了 51%，但和前四周的平均水平持平。报告增加的地区为日本（44.01 万吨，包括转自不明目的地的 22.82 万吨但减

少了 1.16 万吨)、墨西哥 (22.17 万吨)、韩国 (18.11 万吨)、埃及 (6.0 万吨)、委内瑞拉 (3.8 万吨, 转自不明目的地)、摩洛哥 (3.3 万吨, 包括转自不明目的地的 3.0 万吨) 和尼加拉瓜 (2.13 万吨); 报告减少的地区为不明目的地 (3.79 万吨)。本周 2015/16 年度的净销量为 1.6 万吨, 销往加拿大 (1.0 万吨) 和尼加拉瓜 (6000 吨)。本周出口了 94.26 万吨, 较前一周增加了 24%, 较前四周的平均水平增加了 16%。主要的目的地为日本 (54.98 万吨)、墨西哥 (21.0 万吨)、委内瑞拉 (5.8 万吨)、摩洛哥 (3.3 万吨) 和哥伦比亚 (3.19 万吨)。可选产地的销售: 2014/15 年度, 未执行可选产地的销售总计为 6.8 万吨, 全部销往韩国。

大麦: 本周没有出口销售的报告。本周出口了 100 吨到台湾。

高粱: 本周 2014/15 年度的净销量为 23.19 万吨, 较前一周下降了 25%, 较前四周的平均水平下降了 2%。报告增加的地区为中国 (21.09 万吨, 包括转自不明目的地的 11.6 万吨但减少了 1.34 万吨)、不明目的地 (2.0 万吨) 和日本 (1000 吨)。本周出口了 30.07 万吨, 较前一周和前四周的平均水平都有显著增加。主要的目的地为中国 (28.95 万吨) 和日本 (1.12 万吨)。

美国出口检验: 2015 年 1 月 22 日					
商品 (吨)	出口检验		当前销售年度	前一个销售年度	销售年度变化 (%)
	本周	上周			
玉米	886,825	747,634	14,283,140	14,049,306	102%
高粱	301,752	234,670	3,717,534	1,205,075	308%
大豆	1,522,036	1,521,831	35,715,085	30,343,370	118%
小麦	263,035	314,272	14,674,417	21,747,021	67%
大麦	2,314	16,500	121,256	94,394	128%

来源: 美国农业部市场服务处, 小麦和大麦的销售年度为 6 月 1 日至 5 月 31 日; 玉米、高粱和大豆的销售年度为 9 月 1 日至 8 月 31 日。周度报告由于出口商的修正和前一周出现的撤单而有所变化..

美国农业部谷物出口检验报告: 2015 年 1 月 22 日						
前一周	黄玉米	占总量的%	白玉米	占总量的%	高粱	占总量的%
墨西哥湾	591,610	70%	33,000	81%	299,042	99%
西北太平洋口岸	138,556	16%	0	0%	0	0%
五大湖地区	0	0%	0	0%	0	0%
大西洋口岸	0	0%	0	0%	0	0%
内陆铁路出口	116,065	14%	7,584	19%	2,710	1%
总计 (吨)	846,231	100%	40,584	100%	301,752	100%
白玉米按国别运输 (吨)			40,584	墨西哥		
白玉米总计 (吨)			40,584			
高粱按国别运输 (吨)					301,752	中国
高粱总计 (吨)					301,752	

来源: USDA, World Perspectives, Inc.

离岸价:

黄玉米 (美元/吨, 离岸价)				
黄玉米离岸价 水分最多 15%	墨西哥湾		西北太平洋口岸	
	基差 (2号黄玉米)	离岸价 (2号黄玉米)	基差 (2号黄玉米)	离岸价 (2号黄玉米)
2月	+0.82 H	\$177.94	+1.10 H	\$188.97
3月	+0.68 H	\$172.43	+1.08 H	\$188.18
4月	+0.65 K	\$174.60	+1.05 K	\$190.34
5月	+0.65 K	\$174.60	+1.07 K	\$191.13

高粱 (美元/吨, 离岸价)				
2号黄高粱 水分最多 14%	新奥尔良		德克萨斯	
	基差	离岸价	基差	离岸价
1月	+2.75 H	\$253.92	+2.75 H	\$253.92
2月	+2.75 H	\$253.92	+2.75 H	\$253.92
3月	+2.75 H	\$253.92	+2.75 H	\$253.92
4月	+2.75 K	\$257.27	+2.75 K	\$257.27

2号白玉米(美元/吨, 离岸价)			
水分最大 15%	2月	3月	4月
墨西哥湾	\$210	\$210	\$210

饲料大麦 (美元/吨, 离岸价)			
	2月	3月	4月
西北太平洋口岸离岸价	\$265	\$265	\$265

玉米蛋白饲料颗粒(CGFP) (美元/吨, 离岸价)			
	2月	3月	4月
新奥尔良	\$165	\$165	\$165
数量 5,000 吨			
玉米蛋白粉(CGM) (美元/吨, 离岸价)			
散装, 60%蛋白	2月	3月	4月
新奥尔良	\$770	\$770	\$760
*最少 5000-10,000 吨			

DDGS 价格表: 2015年1月30日 (美元/吨) (数量, 供货量, 付款和运输方式各不相同)			
运输终点 质量: 蛋白+脂肪最低 35%	2月	3月	4月
美国新奥尔良驳船到岸价	255	255	241
美国墨西哥湾离岸价	269	269	259
铁路到达美国西北太平洋港口	262	262	259

铁路到达美国加州港口	263	263	260
德克萨斯 Mid-Bridge Laredo	269	269	250
40 尺集装箱南韩的到岸价 (釜山港)	311	308	311
40 尺 集装箱台湾到岸价 (高雄港)	306	304	306
40 尺集装箱菲律宾到岸价 (马尼拉)	342	339	342
40 尺集装箱印尼到岸价 (雅加达)	322	319	322
40 尺集装箱马来西亚到岸价 (巴生港)	322	319	322
40 尺集装箱越南到岸价 (胡志明市)	325	323	325
40 尺集装箱日本到岸价 (横滨港)	318	315	318
40 尺集装箱泰国到岸价 (LCMB)	321	316	318
40 尺集装箱中国上海港口到岸价	307	305	307
美国堪萨斯城铁路货场	234	232	232

信息来源: WPI *所有价格仅为市场报价, 运输条款、付款方式和质量可能在供应商间有所不同, 从而影响实际销售价格

带可溶物的玉米干酒糟 (DDGS) :

DDGS 评点: 过去一周国内和国际市场都出现了下跌, 分别下跌了 5 美元/吨和 10 美元/吨。然而, 但周度之间的价格变化呈现潮起潮落之势。例如, 上周由于驳船和散货船的价格出现了平均最大幅度的滑落, 从墨西哥湾到墨西哥的散货价格特别有吸引力。本周这些价格有小幅反弹, 但到太平洋西北地区和加利福尼亚通过铁路运输的价格有进一步的下滑, 变化范围在 10-15 美元/吨之间。本周德克萨斯和墨西哥的 DDGS 买家可能被相对较大的价格下跌所吸引。

相同的例子是, 上周到菲律宾通过集装箱运输的 DDGS 价格出现很大幅度的下跌。本周到菲律宾的价格还出现了一定幅度的下跌。但到亚洲其它目的地的价格也出现了相同幅度的下跌。

对于几周以前就开始等待价格回落的亚洲买家来说, 现在出现了可以在他们之前的目标价位购买的机会。在中国, 尽管近来国内的豆粕价格愈来愈有竞争力, 但它的发展趋势并没能超过春季和夏季 DDGS 的价格机会。中国的一些买家已经洞察到这个购买机会, 本周成交了一笔交易, 四月和五月各有 3000 吨货到上海或青岛, 到岸价为 305 美元/吨。

燃料乙醇的评点: 据路透社的一则消息报道, 燃料乙醇仍然是炼油厂增加辛烷值最便宜的一种途径。来自相同的消息源还评论说由于行业整合和债务减少, 燃料乙醇厂的运营效率得到了改善, 且财务上比以往更加强大。基本上说, 整个行业能更好地应付市场的起伏。而且, 行业的稳定性还体现在本周燃料乙醇的库存水平 2060 万桶与上周的库存 2040 万桶几乎没有什么变化的事实。本周平均日产量 97.8 万桶与前一周的 97.9 万桶也基本没有变化。

行业的稳定性也在燃料乙醇和 DDGS 的价值与玉米的价格之间的价差上也有所体现。虽然这个价差不是生产厂的利润空间, 也只是对现货市场的一种反映, 但它还是体现了 2015 年 1 月 30 日星期五结束的这一周整个玉米种植带燃料乙醇行业的稳定性以及连续的改善:

- 伊利诺伊斯的价差为 1.81 美元/蒲式耳 (前一周为 1.63 美元/蒲式耳, 去年同期为 3.49 美元/蒲式耳);

- 艾奥瓦的价差为 1.56 美元/蒲式耳（前一周为 1.32 美元/蒲式耳，去年同期为 2.60 美元/蒲式耳）
- 内布拉斯加的价差为 1.43 美元/蒲式耳（前一周为 1.26 美元/蒲式耳，去年同期为 2.48 美元/蒲式耳）
- 南达科他的价差为 1.68 美元/蒲式耳（前一周为 1.60 美元/蒲式耳，去年同期为 2.72 美元/蒲式耳）

各国新闻：

巴西：据路透社报道，天气预报显示从现在到 2 月中旬巴西作物种植带的降雨将会增加。在经历了三周的干热天气后这对于农民来说是一个好消息。

中国：据路透社报道，今年中国政府的玉米储备可能创造新高，同时玉米淀粉的出口由于出口退税增加其需求也会增加。玉米淀粉和其它玉米产品（包括味精）的出口退税额被提高到 13%。

伊朗：据路透社报道，伊朗上周从美国购买了 6.6 吨的玉米，这是三年来的首次。

俄罗斯/乌克兰：据路透社报道，秋季的干燥天气使得俄罗斯和乌克兰的冬季作物产量不可能超过 2014 年的产量水平。特别是俄罗斯的作物，遭受天气的危害最严重。乌克兰的作物也在播种季节受到了雨水的影响，但 12 月和 1 月的湿润天气使得其遭受的危害没有俄罗斯那么严重。

南非：据彭博社报道，由于与小麦相比玉米价格全球范围都比较低，作为非洲最大的玉米生产国南非今年的玉米种植面积可能减少 1.2%。玉米种植面积可能减少至 266 万公顷，与之前预计的 267 万公顷有所降低。尽管总面积有所降低，黄玉米的播种面积将增加 2.8%至 120 万公顷。

远洋运输市场：

散装海运费 — 重谷物、高粱和大豆*			
航线和货船	本周 美元/吨	与前一 周 相比	备注
5.5 万吨,美国墨西哥湾到日本	\$28.00	降 \$6.00	大型灵便船\$29.50/MT
5.5 万吨,美国西北太平洋口岸到日本	\$16.00	降 \$2.50	大型灵便船\$17.00/MT
5.5 万吨,美国墨西哥湾到中国	\$26.00	降 \$7.00	中国北方
美国西北太平洋口岸到中国	\$15.00	降 \$2.50	
2.5 万吨,美国墨西哥湾到墨西哥 Veracruz	\$13.00	降 \$0.50	日卸货 3,000 吨
3.5-4.0 万吨,美国墨西哥湾到墨西哥 Veracruz	\$11.00	降 \$0.50	深水码头, 日卸货 8,000 吨
2.5/3.5 万吨,美国墨西哥湾到哥伦比亚东海岸	\$14.50	降 \$0.50	哥伦比亚西海岸\$23.00
阿根廷	\$23.50	升 \$0.50	
3.5 万吨,美国墨西哥湾到危地马拉	\$22.00	降 \$2.00	Acajutla/Quetzal - 8,000 吨
2.5-3.0 万吨,美国墨西哥湾到阿尔及利亚	\$28.00 \$31.50	降 \$1.50 未变	日卸货 8,000 吨 日卸货 3,000 吨
2.5 万吨,美国墨西哥湾到摩洛哥	\$28.00	降 \$1.50	日卸货 5,000 吨

5.5 万吨,美国墨西哥湾到埃及 西北太平洋口岸到埃及	\$26.00 \$26.00	降 \$1.50 降 \$1.00	55,000 -60,000 吨 圣劳伦斯河到埃及\$27.50
6.0-7.0 万吨,美国墨西哥湾到欧洲鹿特丹	\$13.00	降 \$1.50	大型灵便船 +\$1.50 或更多
5.5-6.0 万吨,巴西桑托斯到中国	\$23.00 \$21.50	降 \$1.50 降 \$2.00	5.4-5.9 万吨 超大型灵便船-巴拿马型 6.0-6.6 万吨超巴拿马型
5.5-6.0 万吨,阿根廷到中国深水港	\$28.00	降 \$2.00	—

来源: O'Neil Commodity Consulting

*本表所有数字都基于前一晚的收盘价

远洋运费评点:

运输和出口报告 (O'Neil商品咨询公司): 这一周对于船东和轮船运营者而言不是太美妙。市场全面沦陷。波罗的海指数和实际运费市场都比较艰难,似乎坐在了海底。虽然需要一个实际的报价来确定真实的运费水平,我敢肯定,很大程度上,船东们更愿意把轮船停泊在港口而不是出海。那些已经按日程表在运营的船只,还需要为他们的投资获得一点点回报。未来的谈判将会很微妙。

我不知道引发这波下跌的原因。这可能是同一个根本问题即供给过剩而需求不足的延续。

你会注意到,本周我将到日本和中国的运费进行了大幅调整以反映市场的变化,但对于其它运费并没有进行大的修改。这仅仅是因为经历了这次大的下跌后我不知道应该调整到什么水平。至少需要一周时间才能看明白到底是怎么回事。

波罗的海干散货船指数				
2015年1月30日	本周	上周	变化	%
航线				
P2A: 墨西哥湾/大西洋-日本	8,625	11,488	-2,863	-24.9%
P3A - 太平洋西北口岸-日本	3,600	4,537	-937	-20.7%

来源: O'Neil Commodity Consulting

以下是西澳大利亚到中国的好望角型船舶的历史运费:

2015年1月30日	
四周前	\$5.00-\$5.40
三周前	\$4.25-\$5.10
两周前	\$4.05-\$4.35
一周前	\$4.30-\$4.60
本周	\$4.30-\$4.60

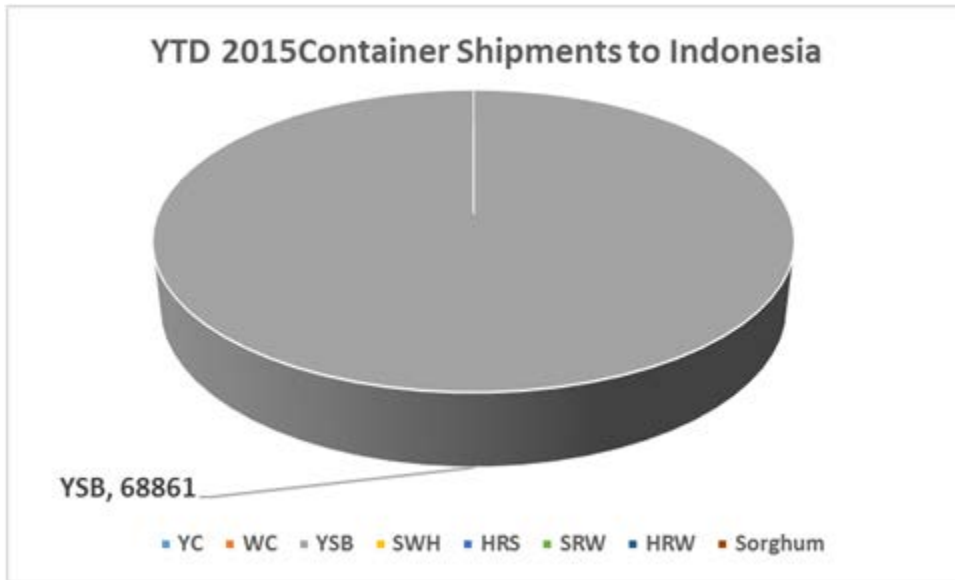
来源: O'Neil Commodity Consulting

美国-亚洲市场的运费差价					
2015年1月30日	太平洋西北口岸	墨西哥湾	差价/蒲耳	差价/吨	优势
2号玉米	1.04	0.68	0.22	\$8.66	太平洋西北口岸
大豆	1.10	0.98	0.12	\$4.72	太平洋西北口岸
远洋运费	\$16.00	\$26.00	0.39-0.42	(\$15.50)	2月

来源: O'Neil Commodity Consulting

以下图表是 2014 年，以及 2015 年目前为止到印尼的集装箱运输情况：

2015 年目前为止到印尼的集装箱运输情况



Source: O'Neil Commodity Consulting

2014 年 1-12 月到印尼的集装箱运输情况



Source: O'Neil Commodity Consulting

饲料谷物的国际运费价目 估计现价 (美元/吨)								
商品	原产地	中国	日本	韩国	哥伦比亚	摩洛哥	埃及	沙特
黄玉米	阿根廷	\$31	\$33	\$32	\$28	\$25	\$23	-
	巴西	\$23	\$25	\$24	\$24	\$20	\$17	-
白玉米	阿根廷	\$31	\$33	\$32	\$28	\$25	\$23	-
	巴西	\$23	\$25	\$24	\$24	\$20	\$17	-
大麦	阿根廷	\$31	\$33	\$32	\$28	\$25	\$23	-
	巴西	\$23	\$25	\$24	\$24	\$20	\$17	-

高粱	阿根廷	\$31	\$33	\$32	\$28	\$25	\$23	-
	巴西	\$23	\$25	\$24	\$24	\$20	\$17	-

备注：询价和报价的差异可能有变化，在不太繁忙的航线上报价可能会稍高。

来源：World Perspectives, Inc.

银行利率：

利率 (%): 2015 年 1 月 28 日			
	本周	前一周	前一月
美国基准利率	3.25	3.25	3.25
伦敦银行间利率 (6 个月期)	0.36	0.36	0.36
伦敦银行间利率 (1 年期)	0.62	0.61	0.63

来源： www.bankrate.com

我们感谢您的拜读。如果您需要协会提供进一步的帮助，请随时和我们联系。如果您的地址，电话，传真，联系人等有变动，请通知我们。我们将不胜感激并将继续为您提供上述信息。另外，您可在下列互联网址上获得有关农业，增值谷物和市场方面更多的新闻和信息； www.agribiz.com; www.ams.usda.gov; <http://www.bankrate.com>

顺致问候

美国谷物协会北京办事处